

Rada pre poradenstvo v sociálnej práci

Františkánska 2, Bratislava 811 01
Zvonárska 12, Košice 040 01

Výročná správa za rok 2012



Bratislava, apríl 2013

Obsah:

A. Výročná správa RPSP Bratislava za rok 2012

Úvod (*Slavomír Krupa*)

1. Správa centra RPSP (*Slavomír Krupa, Hanka Štetinová, Lenka Andelová*)
2. Hospodárenie RPSP (*Mária Belková*)
3. Správa regionálnej pobočky RPSP Banská Bystrica, Brezno (*Eva Jonisová, Peter Nahálka*)
4. Správa regionálnej pobočky RPSP Levice (*Jozef Vektor*)
5. Správa regionálnej pobočky RPSP Žilina (*Soňa Holúbková*)

B. Výročná správa RPSP Košice za rok 2012

Úvod

Svet je rozdelený na mnohé tisícky viac alebo menej hermeticky uzavretých skupín. Ak si je každá skupina istá, že je lepšia ako ostatné, ako môže vôbec nastať pokoj? Je ťažké viesť dialóg s inými, ak arogantne lipneme na myšlienke, že máme pravdu, alebo, že náš vplyv a okázalosť sú znamením našej ľudskosti a dobroty.

*Vzťah zahŕňa otvorenosť, zraniteľnosť, účasť na živote iných, spôsob počúvania, porozumenie a starostlivosť o druhých, ktorá im odhaľuje ich hodnoty a dary. Keď milujeme ľudí a odokrývame im ich hodnotu, začínajú vychádzať spoza hradieb, ktoré ich ochraňujú.
(Jean Vanier)*

Predkladáme všetkým, ktorých nejakým spôsobom a z nejakých dôvodov zaujíma práca Rady pre poradenstvo v sociálnej práci v predchádzajúcom roku 2012. Prirodzene, nie je možné vytrhnúť jeden rok z predchádzajúcich rokov od roku 1990.

Pracujeme viac ako dve desaťročia na tom, aby sme dosiahli zmeny v živote ľudí, ktorí denne prekonávajú osobné psychické, fyzické, sociálne prekážky a prekážky či riešenia, s ktorými sa stretávajú v prostredí, v ktorom žijú.

Sme presvedčení, že riešenia ako to chceme dosiahnuť sú dobrou cestou. Tešíme sa a radujeme, keď vidíme takmer neuveriteľné zmeny v ich životoch a zároveň sme prekvapení, niekedy aj unavení, keď nenachádzame pre takéto ciele pochopenie v prostredí, v ktorom žijú.

Učíme sa, že pravda je vždy osobná a poznanie pravdy nie je možné bez toho, aby sme sa stretli s niekým kto pravdu žije. Vieme, že aj tá „naša pravda“ je zraniteľná, lebo neexistuje bez konfrontácie, otvorenosti, pochybností a akceptácie druhých a to aj tých, ktorí s nami nesúhlasia.

Nie je to len o cieľoch, nie je to len o programoch a projektoch, je to o kultúre, v ktorej je pravda, poznanie skutočností, jej zmena neoddeliteľnou súčasťou porozumenia a vzájomného rešpektu medzi ľuďmi.

(Slavomír Krupa)

1. Správa centra RPSP

Plénum a grémium RPSP

Rada pre poradenstvo v sociálnej práci, o.z. v zastúpení centra RPSP zodpovedá (v zmysle štatútu RPSP) za svoju činnosť plénu RPSP a grémiu RPSP. V roku 2012 predložil riaditeľ centra RPSP Doc. PhDr. Slavomír Krupa PhD. správu za rok 2011 a plán činnosti na rok 2012 a grémiu RPSP (v zložení predseda RPSP Mgr. Eva Krššáková, členovia – Mgr. Pavol Kailing, PhDr. Margita Janišová, Prof. PhDr. Marta Horňáková PhD., Prof. PhDr. Ján Gabura CSc., PhDr. Štefan Bugár) a plénu RPSP. V roku 2012 centrum rady – riaditeľ a pracovníci centra priebežne spolupracovali a konzultovali činnosť celého združenia s predsedkyňou grémia Mgr. Evou Krššákovou.

Centrum RPSP

V roku 2012 centrum RPSP v Bratislave poskytovalo základné a špecializované sociálne poradenstvo, supervíziu, pripravovalo a realizovalo inovatívne kurzy vzdelávania, pripravovalo projekty, spolupracovalo s domácimi a zahraničnými partnermi, viedlo personálnu agendu, hospodárenie a administratívu rady, podporuje a koordinuje prácu regionálnych pobočiek RPSP v Malackách, v Leviciach, v Žiline a v Banskej Bystrici.

Poskytovanie základného a špecializovaného poradenstva centra RPSP

V centre rady pracovali 3 sociálni poradcovia (Mgr. Lenka Andelová, Mgr. Hana Štetinová a Doc. PhDr. Slavomír Krupa PhD., riaditeľ centra). V priebehu roka poskytli v centre 136 základných sociálnych poradenstiev a 190 špecializovaných sociálnych poradenstiev. Poradenstvo bolo poskytované prevažne občanom so zdravotným znevýhodnením a sociálnemu prostrediu, v ktorom táto cieľová skupina žije, občanom bez domova, ktorí sa pohybujú v centre hl. mesta SR Bratislavy a vyhľadali sociálne služby v centre RPSP.

Poradenstvo v regionálnej pobočke RPSP v Malackách

Poskytované Mgr. Karolom Hlavenkom, bolo prevažne zamerané na špecializované sociálne poradenstvo pre klientov, ktorí bývajú v podporovanom bývaní v meste Malacky.

Akreditácia MPSVaR SR na špecializované sociálne poradenstvo, sociálna rehabilitácia.

Centrum RPSP v zastúpení riaditeľa podalo žiadosť na MPSVaR SR o predĺženie akreditácie na poskytovanie špecializovaného sociálneho poradenstva a sociálnej rehabilitácie na roky 2013 - 2015, nakoľko platnosť predchádzajúcej akreditácie

končí 17. júna 2013 a vyššie územné celky vyžadovali potvrdenie o akreditácii na celý kalendárny rok 2013. MPSVaR SR predĺžilo platnosť akreditácie RPSP do roku 2015.

Supervízie

Pracovníci centra poskytovali na základe objednávok a kontraktov supervíziu v zariadeniach sociálnych služieb: ZS v Stupave (Mgr. H. Štetinová, Mgr. J. Vektor), DSS Plavecké Podhradie (Mgr. H. Štetinová), Arcidiecézna charita Bratislava (Mgr. H. Štetinová), DSS Slatinka (Mgr. H. Štetinová, Mgr. J. Vektor), SPOSA Žilina (Mgr. Jozef Vektor), Samaritán Martin (Mgr. Jozef Vektor), Betánia Senec (Mgr. Jozef Vektor), ZpS Pezinok, Hrnčiarska (Mgr. J. Vektor), Odbor sociálnych služieb BBSK (S. Krupa), DD DSS Luna, Brezno (Mgr. Eva Jonisová, Mgr. Peter Nahálka), DSS Drábsko (Mgr. Eva Jonisová, Mgr. Peter Nahálka), Domov Márie, B. Štiavnica (Mgr. Eva Jonisová, Mgr. Peter Nahálka), DSS Čeláre Kirt' (Mgr. Eva Jonisová, Mgr. Peter Nahálka), DD a DSS Bukovec (Mgr. Eva Jonisová, Mgr. Peter Nahálka).

Príprava a realizácia kurzov vzdelávania

- 1. Ukončenie kurzu Inštruktor sociálnej rehabilitácie (150 hodinové vzdelávanie)** realizovaného na konci roka 2011 skúškami 22. 2. 2012
- 2. Akreditovaný Sociálno-psychologický výcvik (120 hodinový)** v Bratislave
 - so zameraním na komunikáciu, asertivitu a riešenie konfliktov, tímovú spoluprácu, sebaopoznávanie,
 - január – február 2012,
 - realizácia (Mgr. L. Andelová, Mgr. J. Vektor, Mgr. H. Štetinová)
 - skupina zložená z 2 skupín - zo študentov sociálnej práce a z dlhoročných pracovníkov pomáhajúcich profesií (možnosť vzájomného zdieľania sa, obohacovania sa a objavovania skrytých zdrojov pre prevenciu syndrómu vyhorenia).
- 3. Akreditovaný kurz Inštruktor sociálnej rehabilitácie pre rodičovskú skupinku zo SPOSA (150 hodinové vzdelávanie)** v Terchovej,
 - s dôrazom na vedenie podporných skupín pre rodinu s členom so špeciálnymi potrebami
 - január – apríl 2012
 - realizácia (Mgr. L. Andelová, Mgr. P. Nahálka, Mgr. J. Vektor, Mgr. H. Štetinová).
 - na kurz nadväzovala celoročná facilitácia podporných skupín pre rodičov (Mgr. J. Vektor) a konzultácie k individuálnemu plánovaniu (Mgr. H. Štetinová)
- 4. Akreditovaný kurz Individuálne rozvojové plány pre oz. Persona v Tvrdošíne**
 - s dôrazom na vedenie podporných skupín pre rodinu a sociálnu sieť okolo dieťaťa so špeciálnymi potrebami
 - marec – september 2012
 - realizácia: (PhDr. S. Holúbková, Mgr. M. Cangár)

- na kurz nadväzovali pravidelné konzultácie k procesu individuálneho plánovania a facilitácia podporných skupín pre viaceré rodiny (PhDr. S. Holúbková).
- 5. Seminár o Kvalite v sociálnych službách pre VÚC Bratislava**
- január 2012
 - realizácia: Doc. S. Krupa, PhD, PhDr., S. Holúbková, Mgr. H. Šetinová.
- 6. Záverečná skúška k vzdelávaniu: Príprava na podporované bývanie v kontexte plánovania zameraného na človeka**
- teoretická časť pilotného kurzu (100 hodín) prebiehala v roku 2011
 - realizácia PhDr. S. Holúbková
 - súčasťou vzdelávania bola stáž v ZPB Nadácie Krajiny Harmónie v Žiline, ktoré slúži ako príklad dobrej praxe v SR
 - vzdelávanie bolo ukončené dvomi supervíznymi dňami s odstupom 2 mesiacov /na tému problémy v rozbiehajúcich sa službách komunitného typu/
 - v marci účastníci odovzdali a prezentovali záverečné práce a získali diplom o absolvovaní neakreditovaného kurzu
- 7. Semináre a workshopy o deinštitucionalizácii, vernisáž výstavy a súťaž ilustračných fotografií k tejto téme**
- realizované v partnerstve s O.Z Dlaň cez ich projekt
 - stretnutia typu seminár: 10. 4. Banská Bystrica, 26. 4 Bratislava, 30. 4 Nové Zámky
 - stretnutie typu workshop: 23. 4. Bratislava
 - koordinátori za O.Z Dlaň. Mgr. D. Nincová, za RPSP Mgr. H. Šetinová
 - realizátori: Mgr. D. Nincová, Mgr. H. Šetinová, Mgr. J. Vektor, Doc. S. Krupa, PhD, za MPSVaR Mgr. M. Cangár.
- 8. Akreditovaný kurz Inštruktor sociálnej rehabilitácie pre oz OPORA (150 hodinové vzdelávanie) v Bratislave**
- apríl – jún 2012
 - realizácia (Mgr. L. Andelová, Mgr. P. Nahálka, Mgr. J. Vektor, Mgr. Hana Šetinová).
 - kurz zameraný na prácu s podpornou sieťou občana s duševným ochorením
- 9. Kurz „Tréning trénerov so zameraním na štandardizáciu kvality poskytovateľov sociálnych služieb v Bratislavskom samosprávnom kraji“ v Bratislave (80 hodín) a 20 hodín nadväznej supervízie**
- apríl – november 2012
 - 70 hodín interaktívneho vzdelávania, 10 hodín praktickej práce v prostredí sociálnych služieb – stáž a 20 hodín supervízie
 - Kurz ukončený skúškou – odovzdanie Hodnotiacej správy o kvalite služieb stážového zariadenia s odporúčaním zmien, Hodnotiacej správy o kvalite služieb vlastného zariadenia s odporúčaním zmien, a návrhmi ich implementácie, návrh prezentácie Kvalita v sociálnych

službách pre kolegov, kurz ukončený slávnostným odovzdaním Osvedčení o absolvovaní kurzu na VÚC.

- realizácia: Doc. S. Krupa, PhD., Mgr. H. Štetinová, externý lektor: Ing. M. Čícel

10. Akreditovaný Sociálno – psychologický výcvik (120 hodinový)

v Bratislave

- so zameraním na komunikáciu, asertivitu a riešenie konfliktov, tímovú spoluprácu, sebapoznávanie,
- máj - jún 2012,
- realizácia (Mgr. L. Andelová, Mgr. J. Vektor, Mgr. H. Štetinová)
- skupina zložená z 2 skupín - zo študentov sociálnej práce a z dlhoročných pracovníkov pomáhajúcich profesií (možnosť vzájomného zdieľania sa, obohacovania sa a objavovania skrytých zdrojov pre prevenciu syndrómu vyhorenia).

11. Seminár na tému: Supervízia v sociálnych službách pre VÚC BB

- pre sociálnych pracovníkov zo zariadení v pôsobnosti VÚC BB
- dva celodenné semináre pre 90 pracovníkov
- realizácia: Doc. S. Krupa, Mgr. P. Nahálka, Mgr. E. Jonisová, Mgr. H. Štetinová

12. Kurz Individuálne Plánovanie a vedenie podporných skupín pre oz. Dľaň v Tatranskej Kotline (30 hodín)

- s dôrazom na vedenie podporných skupín pre rodinu a sociálnu sieť okolo dieťaťa so špeciálnymi potrebami
- júl 2012
- realizácia: /Mgr. H. Štetinová, Mgr. J. Vektor/
- kurz bol vedený zážitkovou formou, bol pre aktívnych rodičov, dobrovoľníkov, samotných ľudí so špeciálnymi potrebami
- na kurz nadväzovali konzultácie k individuálnym plánom ľudí, ktorí začali plán na kurze pripravovať.

13. Akreditovaný kurz Individuálne rozvojové plány pre oz. Depaul v Bratislave

- s dôrazom na vedenie podporných skupín pre občanov v núdzi, bezdomovcov
- október - december 2012
- realizácia: (PhDr. S. Holúbková, Mgr. J. Vektor)
- na kurz nadväzovali pravidelné supervízie k implementácii procesu individuálneho plánovania

14. Akreditovaný kurz Individuálne rozvojové plány pre oz. Dľaň, Lučenec

- pre pracovníkov zariadení v okolí Lučenca
- realizácia: Mgr. H. Štetinová
- kurz ukončený až vo februári 2013

15. Akreditovaný kurz Vzdelávanie a výcvik pre pracovníkov v priamom kontakte s klientom v predchádzaní a zvládaní agresívneho správania (30

hod) v Bratislave

- november 2012
- súčasťou kurzu bol praktický tréning v priestoroch telocvične ZŠ Matky Alexie v Starom meste
- pre pracovníkov ZSS a detských domovov
- realizácia: Mgr. L. Hollá (z oz. Návrat) a naša kolegyňa na materskej dovolenke Mgr. K. Zjavková

Projekty

Na začiatku roka sme mali viaceré reálne, konkrétne očakávania na naplnenie jednej z významných vízií rady - deinštitucionalizácie zariadení sociálnych služieb a zvyšovanie kvality v sociálnych službách.

- **Projekt deinštitucionalizácie**

Projekt deinštitucionalizácie zariadení sociálnych služieb rozvoj komunitných sociálnych služieb bol pripravovaný od roku 2011 a v roku 2012 sme predpokladali začiatok realizácie. Po voľbách nové vedenie MPSVaR SR spochybnilo výberové konanie, v ktorom bola RPSP vybraná ako jeden zo štyroch realizátorov projektu a následne došlo k zmene celej stratégie realizácie projektu a k pozastaveniu celého procesu deinštitucionalizácie v Slovenskej republike. Až do konca roka 2012 nedošlo zo strany MPSVaR SR k výraznejšiemu posunu v realizácii projektu.

- **Projekt štandardizácie kvality v sociálnych službách v BSK**

V priebehu celého roka sme spolupracovali s pracovníkmi zariadení sociálnych služieb, ktorí reagovali na ponuku vzdelávacieho programu „Tréning trénerov pre štandardizáciu kvality v sociálnych službách v BSK“. Projekt bol členený do troch fáz. V prvej fáze zástupcovia verejných aj neverejných prevádzkovateľov sociálnych služieb, vrátane prijímateľov sociálnych služieb, rozpracovali podmienky pre hodnotenie kvality sociálnych služieb (podľa zákona o sociálnych službách 448/2008, Príloha č. 2) do štandard a indikátorov. V druhej fáze sa vybraní zástupcovia zariadení zúčastnili na vzdelávaní, ktorého cieľom bol tréning – stáže zamerané na hodnotenie kvality v sociálnych službách a poskytnutie supervízie zo strany pracovníkov RPSP.

- **Odborný audit Evanjelickej diakonie ECAV na Slovensku**

Pracovníci RPSP za koordinácie riaditeľa RPSP a na žiadosť Ústredia Ev. diakonie, spracovali odborný audit Evanjelickej diakonie ECAV na Slovensku. Správa zachytáva krátku históriu Ev. Diakonie, analýzu poskytovaných sociálnych služieb a činnosti, monitoring kvality v sociálnych službách vo vybraných zariadeniach.

Spolupráca s domácimi a zahraničnými partnermi

Dlhodobým zahraničným partnerom RPSP je vysoká škola Diakonhemmet Rogaland Hogskole (DHR) z Nórska. V mesiaci máj sa uskutočnilo v Bratislave pripravované stretnutie s prorektorom M. Sketingram a jeho zástupcom F. Fjeldsbo a v priebehu roka tiež s odbornou asistentkou Mgr. Annou Chalachanovou, ktorá je

zamestnancom DHR. Zástupcovia DHR opakovane potvrdili, pretrvávajúci záujem DHR o spoluprácu s RPSP a to predovšetkým pri sprostredkovaní partnerstva s niektorou z verejných vysokých škôl v SR. V uvedenej veci sa kontaktoval riaditeľ centra RPSP s rektorom Trnavskej Univerzity v Trnave (TUvT) a dekanom Teologickej fakulty TUvT a vedúcou katedry sociálnej práce uvedenej fakulty.

Farná charita Starý Kňín (ČR) spolupráca na projekte „Miniškôlky“ zameraného na podporu služieb v komunitných podmienkach rodín.

Na úrovni partnerskej spolupráce s domácimi organizáciami RPSP spolupracovala s MPSVaR SR pri príprave novely zákona o sociálnych službách (podmienky kvality v sociálnych službách), s vyššími územnými celkami (Bratislava, Banská Bystrica), mimovládnyimi organizáciami Nadáciou Socia (pri príprave projektu deinštitucionalizácie), s DSS Slatinka (pri poskytovaní vzdelávania a supervízie), n. o. Samaritán z Martina (pri poskytovaní vzdelávania a supervízie).

2. Hospodárenie RPSP

(Mária Belková)

Hospodárenie centra RPSP (účtovníctvo, personálna agenda, mzdy) a regionálnych pobočiek RPSP viedla pani Mária Belková.

Rada pre poradenstvo v sociálnej práci o.z. hospodárila v roku 2012 (v zmysle zákona o sociálnych službách 448/2008 a o zmene a doplnení zákona č. 455/1991 Zb. o živnostenskom podnikaní v znení neskorších predpisov) s prostriedkami z príspevku vyšších územných celkov a z vlastných prostriedkov – výnosov (tab. č. 3).

Účtovnú evidenciu viedla v systéme podvojného účtovníctva v rámci predpísaných zákonných noriem.

Do roku 2012 vstupovalo Centrum RPSP s finančnou rezervou 8.076,28 € z roku 2011 (tab. č. 6).

Rada pre poradenstvo v sociálnej práci v roku 2012 poskytovala vo svojich regionálnych pobočkách (Žilina, Banská Bystrica – Brezno, Levice, Malacky) špecializované sociálne poradenstvo a realizovala v spolupráci s partnermi stretnutia a vzdelávanie .

Činnosťou rady bolo okrem poskytovania špecializovaného sociálneho poradenstva aj vzdelávanie pracovníkov zariadení v rámci akreditovaných kurzov a poskytovanie supervízií zariadeniam sociálnych služieb v SR.

Finančné príspevky z jednotlivých samosprávnych krajov pre regionálne pracoviská RPSP boli poskytované na základe zmlúv medzi radou a VÚC a ich výšku uvádzame vo výnosoch v roku 2012 (tab. č.1). Výška príspevkov nepokryla skutočné výdaje centra a regionálnych pobočiek rady (Bratislava - Malacky, Žilina, Banská Bystrica – Brezno). Pobočka rady v Leviciach dostala v roku 2012 finančný príspevok z Nitrianskeho samosprávneho kraja, ktorý bol pridelený od 01.04.2012, náklady pobočky RPSP v Leviciach boli vykryté z týchto prostriedkov. Finančný príspevok z VÚC Žilina bol pridelený na celý rok a vykryl celkové náklady pobočky v Žiline. Regionálna pobočka Rady Banská Bystrica a Brezno dostala finančný príspevok z VÚC Banská Bystrica ale tieto prostriedky pokryli iba náklady na mzdy a odvody pracovníkov a z časti prevádzkové náklady (nájom, elektrická energia, telefón). Zostávajúce náklady boli hradené z prostriedkov Rady Bratislava - vlastných aktivít a z aktivít, do ktorých vstupovali všetci pracovníci centra a regionálnych pobočiek RPSP.

Všetky finančné príspevky VÚC (Bratislava - Malacky, Žilina, Banská Bystrica – Brezno) boli riadne zúčtované k 31.12.2012 a boli vyčerpané v plnej výške na 100%.

Prehľad finančných príspevkov pridelených na rok 2012 pre centrum RPSP a regionálne pobočky z VÚC:

Tab. č.: 1

Kraj	Počet pracovníkov	
VÚC Bratislava - Malacky	5	33.193,92 €
VÚC Banská Bystrica -	2	14.041,43 €

Brezno		
VÚC Žilina	1	4.165,56 €
VÚC Nitra	1	6.223,50 €
Spolu	9	57.624,41 €

Komentár k tab. č. 1

V tabuľke uvádzame výšku finančných príspevkov pre centrum a regionálne pobočky rady. Z uvedeného je možné pozorovať, že kraje nemajú jednotný systém priznávania finančných príspevkov a tieto nepokrývajú skutočné režijné náklady rady (viď tab. č. 2.) je to iba 60,03%.

Prehľad nákladov ukazuje Výsledovka za rok 2012:

Tab. č.: 2

účet	Názov	Typ účtu	stav
501.01	Občerstvenie k projektom	N	78,70
501.02	Kancelársky materiál	N	978,68
502	Elektrická energia	N	350,47
502.01	Plyn	N	560,85
	Medzisúčet za skupinu 50		1968,70
511.	Opravy a údržba	N	0
512.	Cestovné	N	2110,20
513.	Náklady na reprezentáciu	N	525,11
518.	Ostatné služby	N	21334,11
518.01	Poštovné	N	283,22
518.02	Telefónne poplatky	N	2604,44
518.04	Nájomné	N	6627,78
	Medzisúčet za skupinu 51		33484,86
521.	Mzdové náklady	N	25888,00
521.01	Dohody	N	20311,00
524.	Zákonné sociálne zabezpečenie	N	8894,03
527.	Zákonné sociálne náklady	N	871,00
	Medzisúčet za skupinu 52		55964,03
532.	Cestná daň	N	121,77
	Medzisúčet za skupinu 53		121,77
545.	Ostatné pokuty, penále a úroky z omeškania	N	90,00
546.	Odpisy pohľadávok	N	1420,82
548.99	Nedaňový náklad	N	12,00
	Medzisúčet za skupinu 54		1522,82
551.	Odpis drobný hmotný majetok	N	1809,60
	Medzisúčet za skupinu 55		1809,60
568.	Ostatné finančné náklady	N	598,17
568.01	Poistenie	N	512,82
	Medzisúčet za skupinu 56		1110,99
591	Splatná daň z príjmov z bežnej činnosti	N	0,12

	Medzisúčet za skupinu 59		0,12
	NÁKLADY CELKOM		95982,89

Komentár k tabuľke č. 2

Najvyššiu časť režijných nákladov rady tvorili mzdy, dohody a zákonné sociálne zabezpečenie - 55 964,03 € (t. j. 58,30% z celkových nákladov rady za r. 2012). V poradí druhé najvyššie náklady rady boli vynaložené na služby a nájom – 33.484,86 € (t. j. 34,88 % z celkových nákladov).

Celkový prehľad výnosov (vrátane finančných príspevkov VÚC)

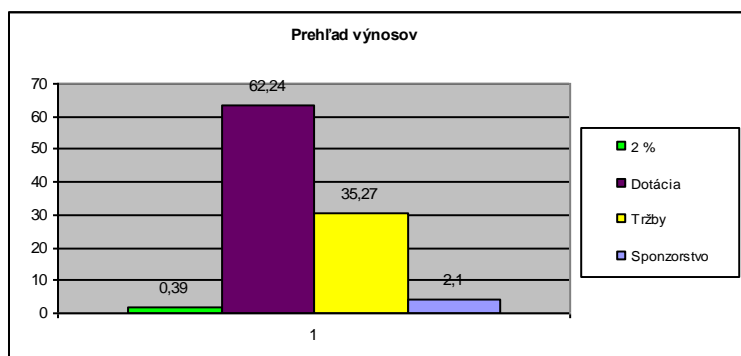
Tab. č.: 3

účet	Názov	Typ účtu	stav
602.	Tržby z predaja služieb	V	32822,80
	Medzisúčet za skupinu 60		32822,80
648.01	Sponzorstvo	V	277,14
648.04	Dotácia VUC B.B.	V	14041,43
648.05	Dotácia VÚC BA	V	33193,92
648.13	Dotácia VUC Žilina	V	4165,56
648.26	Dotácia VUC Nitra	V	6223,50
648.15	2% z podielu daní	V	365,84
	Medzisúčet za skupinu 64		58267,39
662.	Úroky	V	1,48
668.	Ostatné finančné výnosy	V	1960,52
	Medzisúčet za skupinu 66		1962,00
	VÝNOSY CELKOM		93052,19

Komentár k tab. č. 3

Výnosy za rok 2012 spolu s finančnými príspevkami VÚC boli 93.052,19 €, t. j. o 2.930,70 € nižšie ako boli skutočné náklady rady na prevádzku. Rozdiel medzi nákladmi a výnosmi (2.930,70 €) bol vykrytý z finančnej rezervy 8.076 €, s ktorou rada vstupovala do r. 2012 (tab. č. 6).

Graf. č. 1
Prehľad výnosov rady za r. 2012



Komentár ku grafu č. 1

Z celkových príjmov rady tvorí 62,24 % dotácia - finančný príspevok z VÚC. Druhým príjmom boli tržby – vlastné finančné zdroje 35,27 %, ktoré RPSP získala vlastnou aktivitou poskytovaním vzdelávania, a supervízie. Pomerne nízky výnos (0,39%) získala rada z 2% dane fyzických a právnických osôb a ostatné finančné výnosy tvorili (2,10%).

Súvaha k 31.12. 2012

Tab. č. 4
Aktíva

účet	Názov	Typ účtu	stav
021	Stavby	A	36.192,19
022	Samostatné hnutelné veci a súbory	A	33.814,28
029	Ostatný dlhodobý hmotný majetok	A	18.516,24
081	Oprávky k stavbám	A	-14.477,20
082	Oprávky k samostatným hnutelným veciam	A	-33.814,28
089	Oprávky k ostatnému dlhodobému hmotnému majetku	A	-18.516,24
	Medzisúčet za triedu		21.714,99
211	Pokladne	A	368,65
221	Bankové účty	A	12.536
	Medzisúčet za triedu		12.904,65
311	Odberatelia	A	1.100
315	Ostatné pohľadávky	A	299,20
381	Náklady budúcich období	A	401,71
	Medzisúčet za triedu		1.800,91
	Aktíva celkom		36.420,55

Tab. č. 5
Pasíva

účet	Názov	Typ účtu	Stav
321	Dodávateľa	P	811,50
331	Mzdy	P	4.102,21
	Medzisúčet za triedu		4.913,71
428	Nevysporiadaný výsledok hosp. z min.rokov	P	34.437,54
431	Hospodársky výsledok	P	-2.930,70
	Medzisúčet za triedu		31.506,84
	Pasíva celkom		36.420,55

Prehľad pohybov finančných tokov - Cash flow

Tab. č. 6

Pokladne

Názov	PS k 1.1.12	Príjem	Výdaj	Zostatok k 31.12.12
Bratislava	749,99	3.710	4.270,72	189,27
Žilina	3,10	0,00	3,10	0,00
B. Bystrica	19,00	15,00	0,00	34,00
Levice	127,22	373,58	500,08	0,00
CZK	35,00	0,00	0,00	35,00
Brezno	33,19	0,00	0,00	33,19
Malacky	7,52	0,12	7,64	0,00
USD	100,00	0,00	0,00	100,00

Tab. č. 7

Banky

Názov	PS k 1.1. 2012	Príjem	Výdaj	Zostatok k 31.12. 2012
BA 860	0,55	4.165,65	4.165,62	0,58
BA 345	3,63	41.655,85	41.657,85	1,63
BA 882	6.793,00	41.949,75	39.193,13	9.549,62
Levice 377	1.259,45	6.223,72	4.499,47	2.983,48
B.B. 751	19,65	14.323,19	14.342,15	0,69
Spolu	8.076,28	100.870,77	129.054,38	12.536

Komentár k tab. č. 4, 5, 6, 7

Rada pre poradenstvo v sociálnej práci vedie podvojnú účtovníctvo. Náklady i výnosy sa sledujú podľa jednotlivých stredísk. Vzhľadom na jednotlivé dotácie a vzdelávanie boli všetky finančné operácie účtované zdrojovo, to znamená sledovali sa v rámci jednotlivých vzdelávaní a dotácií.

Účtovníctvo bolo vedené v zmysle platných právnych predpisov. K 31.12.2012 bola

vykonaná riadna uzávierka dokladov a účtovníctva. Zostatok na účte rady k 31. 12. 2012 (12.536,00) je finančná rezerva, s ktorou vstúpila RPSP do r. 2013.

Strediská evidované v účtovníctve:

Centrum RPSP Bratislava

Pobočka Levice

Pobočka Banská Bystrica a Brezno

Pobočka Žilina

Pobočka Malacky

Pracovisko RPSP Košice má právnu subjektivitu preto uvádzame správu o hospodárení za rok 2012 samostatne.

K 31.12.2012 sa vykonala inventarizácia všetkých účtov ako i fyzická inventúra majetku.

3. Správa regionálnej pobočky RPSP Banská Bystrica a Brezno

(Mgr. Peter Nahálka, Mgr. Eva Jonisová)

Pracoviská Rady pre poradenstvo v sociálnej práci v Banskej Bystrici a v Brezne, ktoré pôsobia v priestore Banskobystrického samosprávneho kraja zameriavali svoju činnosť v sledovanom období okrem výkonu štandardného poradenstva pre fyzické aj právnické osoby v sociálnej sfére a súvisiacich oblastiach aj do iných aktivít. Na niektorých aktivitách spolupracovali obe pracoviská, niektoré vykonávali nezávisle na sebe.

1. Spoločné aktivity RPSP v Banskej Bystrici a RPSP v Brezne

Supervízna činnosť

Zamestnanci pôsobiaci na oboch pracoviskách spoločne vykonali supervízie v organizáciách poskytujúcich sociálnej služby v regióne Banskobystrického samosprávneho kraja v súlade s ustanovením § 9 ods. 10) zákona NR SR č. 448/2008 Z. z. o sociálnych službách v znení neskorších predpisov nasledovne:

- Domov dôchodcov a domov sociálnych služieb Luna Brezno – vstupná prierezová supervízia organizácie
- Domov sociálnych služieb Drábsko – vstupná prierezová supervízia organizácie
- Domov Márie Banská Štiavnica – supervízia so zameraním na syndróm vyhorenia
- Domov sociálnych služieb Čeláre - Kírť – následná supervízia, komplexného zamerania
- Domov dôchodcov a domov sociálnych služieb Bukovec – vstupná supervízia všeobecného prierezového zamerania oboch prevádzok organizácie (v Bečove a v Hrochoti).

O supervíziu prejavili v sledovanom období záujem aj ďalšie poskytovateľské subjekty z Banskobystrického regiónu (DD a DSS Veľký Krtíš, DSS Ladomerská Vieska) avšak z dôvodu nedostatku finančných prostriedkov týchto zariadení neboli supervízie v tomto období zrealizované.

Edukačné aktivity

Príprava a realizácia odborných vzdelávacích seminárov v spolupráci s Banskobystrickým samosprávnym krajom, odborom sociálnych vecí pre zamestnancov poskytovateľských subjektov sociálnych služieb (verejných aj neverejných) v tomto kraji na témy:

- Supervízia v organizácii poskytujúcej sociálnej služby - jún 2012
- Kvalita poskytovania sociálnych služieb - december 2012

2. Aktivity pracoviska Banská Bystrica

Poradenstvo

Sociálne poradenstvo predstavuje z hľadiska vecného obsahu prioritnú pracovnú náplň tohto pracoviska pričom vykazuje niektoré špecifické črty a prejavy. V roku 2012 bolo sociálne poradenstvo poskytnuté 40 klientom, čo je v porovnaní s predchádzajúcim obdobím pokles o 50 %. Avšak tento pokles je len zdanlivý, nakoľko zo štatistiky boli vylúčení občania, ktorým bola poskytnutá len nejaká informácia jednorázovo, bez toho aby sa s nimi poradensky pracovalo ako s klientmi.

83 klientom bolo celkove poskytnutých 388 poradenských konzultácií. Z toho v Banskej Bystrici pre 43 klientov 277 poradenských konzultácií a v Brezne pre 43 klientov 161 poradenských konzultácií čo je nárast o 37 % oproti predchádzajúcemu sledovanému obdobiu.

V poradenskom procese sa aj v tomto období prejavovali všetky fenomény a prvky tak ako v predchádzajúcich obdobiach (*vid'. predchádzajúce výročné správy*):

- problém špecifikovať („*správne zaradiť, charakterizovať*“) poskytované poradenstvo,
- prelínanie sa rôznych obsahových oblastí poradenstva,
- využívanie foriem poradenstva mnohými klientmi prostredníctvom IT,
- záujem klientov o doplnkové služby poskytované v rámci poradenstva (*sprevádzanie, zastupovanie na inštitúciách, poskytovanie elektronickej komunikačnej techniky, zhotovovanie dokumentov a právnych aktov a pod.*)

Edukačná a lektorská činnosť

Výkon lektorskej činnosti vo vzdelávacích programoch:

- Inštruktor sociálnej rehabilitácie – pre občianske združenie rodičov detí s autizmom SPOSA – Terchová, február 2012
- Inštruktor sociálnej rehabilitácie – Bratislava, jún 2012

Ďalšie činnosti

- Poskytovanie edukačného poradenstva (*konzultácií*) študentom z odboru sociálna práca, sociálna pedagogika a príbuzných spoločensko-vedných odborov pri zhotovovaní seminárnych a ročníkových prác, záverečných bakalárskych prác a diplomových magisterských prác. (*v roku 2012 boli tieto služby poskytnuté 3 študentom*)
- Umožnenie absolvovať odbornú prax študentom sociálnej práce (*v roku 2012 2 študenti Pedagogickej fakulty UMB v Banskej Bystrici a 2 študenti z Pedagogickej fakulty Katolíckej univerzity v Ružomberku*)

Problémy pracoviska

V tomto období sa výrazným spôsobom podarilo vyriešiť problémy s vysokými prevádzkovými nákladmi pracoviska, nakoľko od apríla 2012 sa kancelária pracoviska presťahovala do priestorov kancelárskej budovy na Robotníckej ul. č. 6 v Banskej Bystrici. Týmto opatrením sa znížili prevádzkové náklady o takmer 50 %

a získali sa lepšie pracovné podmienky pre zamestnanca ako aj klientov.

Podarilo sa tiež čiastočne vyriešiť problém vysokej fyzickej aj morálnej amortizácie pracovných prostriedkov – počítačovej techniky. Pracovisko darom získalo novší PC, ako aj novú tlačiareň, čo ďalej rozšírilo a skvalitnilo služby aj pre klientov.

3. Aktivity pracoviska Brezno

Poradenstvo a konzultácie

Poskytovalo sa hlavne občanom, ktorí sú odkázaní na sociálnu pomoc. Poradenstvo bolo v roku 2012 nosným obsahom a zameraním činnosti pracoviska v Brezne. Počet občanov, ktorým boli poskytnuté individuálne poradenské aktivity v roku 2012 bol 43. Celkový počet individuálnych konzultácií s občanmi, ktorým boli poskytnuté poradenské a prevenčné aktivity bolo 161. Pri poradenstve boli tiež využívané formy kontaktu a komunikácie mobilným telefónom, e-mailom a chatom.

V evidencii sú zaradení len tí klienti, s ktorými bol nadviazaný osobný kontakt. Počet kontaktov s klientom realizovaných prostredníctvom IT je vysoký a u mnohých klientov je niektorá z týchto foriem komunikácie takmer každodenná a ide v nej viac o kontakt a uspokojovanie si individuálnej potreby kontaktu s niekým ako o samotné riešenie vlastného problému. Veľká časť klientov nerómskeho pôvodu nechce prísť na poradenstvo či konzultácie do komunitného centra, tak dochádza v niektorých prípadoch k zmene miesta, v ktorom sa poradenstvo vykonáva. Presúva sa z priestorov komunitného centra do mesta, pracovísk a domácnosti klientov.

Veľká väčšina klientov, s ktorými bol nadviazaný osobný kontakt boli prevažne rómovia, ale aj občania so zdravotným postihnutím, to znamená dospelí, deti, rodičia s deťmi a občania v seniorskom veku potrebujúci pomoc. (Najčastejšie išlo o odprevádzanie klientov do rôznych úradov, bánk, pomoc pri vybavovaní dokladov, živnostenských listov, splátkových kalendárov, doprovod na súd a pod.) Klienti boli informovaní o formách sociálnej pomoci, tak aby čo najlepšie vyhovovala ich konkrétnej sťaženej situácii.

Ďalšie činnosti

- Vyhodnocovanie predložených projektov:
„Prekročme spolu bariéry 2012“ - grantový program Nadácie Orange
„Program OPORA 2012“ - grantový program Nadácie SPP
- Konzultácie študentke Bc. štúdia špeciálnej pedagogiky z PdF UK v Bratislave
- Spolupráca s Mestskou organizáciou ťažko zdravotne postihnutých v Brezne
- Úrad práce soc. vecí a rodiny, oddelenie sociálno-právnej ochrany detí a sociálnej kurately – spolupráca, kontakt s rodinami
- Úzka spolupráca so zariadeniami soc. služieb:

ŠZ Kotva Brezno, Predné Hálly
DD a DSS Luna v Brezne

3. Správa regionálnej pobočky RPSP Levice

(Mgr. Jozef Vektor)

Pracovisko Levice bolo v roku 2012 organizačne zabezpečené jedným pracovníkom, Mgr. Jozefom Vektorom. Pôsobnosť organizácie je najmä v okrese Levice.

Pracovník poskytoval v priebehu celého roka 2012 špecializované sociálne poradenstvo občanom v hmotnej a sociálnej núdzi, ale aj organizáciám poskytujúcim sociálne služby. Celkový počet konzultácií pre 289 klientov bol 867.

V rámci vzdelávania pracovníkov sa pracovník zúčastňoval celoslovenských vzdelávacích aktivít, ktoré zabezpečovalo najmä výkonné centrum Bratislava.

Pracovisko Rady v Leviciach v roku 2012 spolupracovalo s nasledujúcimi organizáciami:

- *OZ Miesto v dome Levice*

V rámci sociálnej práce a špecializovaného sociálneho poradenstva pracovník združenia poskytoval základné a špeciálne sociálne poradenstvo pre klientov v hmotnej a sociálnej núdzi Miesta v Dome, v priestoroch organizácie a v prirodzenom prostredí klientov. Počet klientov sa pohyboval od 27 do 44 mesačne.

- *Partnerstvo sociálnej inklúzie okresu Levice*

Pracovník Rady sa podieľal na finalizácii aktivít projektu „Cestou kooperácie k riešeniu problémov marginalizovaných skupín“. Ako konzultant a ako koordinátor projektu.

- *Sposa Žilina*

Jedenkrát štvrťročne supervízia a vedenie rodičovskej skupiny pre rodičov detí s autizmom.

- *Diecézna charita Nitra – Detský charitný dom sv. Lujzy*

Poskytovanie skupinovej a individuálnej supervízie pre vedúcu a pre pracovníkov Detského charitného domu sv. Lujzy.

- *Samaritán Tekovské Lužany*

V priebehu roka poskytovanie skupinovej muzikoterapie seniorom.

- *OZ Pomôžme si*

Poskytovanie supervízie pre vedúceho organizácie a pre dobrovoľníčky.

- *ATSP (Asociácia terénnych sociálnych pracovníkov)*

Podieľanie sa na vzdelávaní terénnych sociálnych pracovníkov a ATSP v rámci projektu „Zvyšovanie kvality poskytovania odborných služieb zamestnancom samospráv pracujúcich v sociálne vylúčených komunitách“.

4. Správa regionálnej pobočky RPSP Žilina

(PhDr. Soňa Holúbková)

Pracovisko v Žiline poskytovalo počas celého roka poradenstvo občanom, ktorí sú odkázaní na sociálnu pomoc, prevažne občanom so zdravotným postihnutím, ich rodičom, starším občanom a organizáciám, ktoré poskytujú sociálne služby. Poskytovalo všetky potrebné informácie o zákonných normách, o orgánoch štátnej a verejnej správy, ktoré sú kompetentné v oblasti sociálnej pomoci a o neštátnych subjektoch, ktoré poskytujú sociálne služby.

Občanov sme informovali a sprevádzali tak, aby sa mohli sami rozhodnúť pre možnosť sociálnej pomoci, ktorá najviac súvisí s ich životnými podmienkami a umožňuje ich aktívnu participáciu v komunite. V mnohých situáciách sme ich sprevádzali, aby dosiahli svoje stanovené ciele alebo sme ich pripravovali na zvládnutie ťažkých životných situácií.

V roku 2012 poskytlo pracovisko Rady v Žiline vyše 600 konzultácií, podporu pri tvorbe a realizácii IPRO (individuálnych plánov rozvoja), odporovali sme 2 občanov pri odvolaní voči rozhodnutiam s porušovaním „Dohovoru“.

V roku 2012 sme sa venovali aj prevencii a vzdelávaniu a pracovisko Rady v Žiline participovalo na týchto celoslovenských aktivitách a projektoch:

- Sprevádzanie podpornej skupiny matiek na Orave (IPRO vzdelávanie aj realizácia)
- Vzdelávanie a príprava štandardov QSS (kvality sociálnych služieb) BA
- Vzdelávanie IPRO, Bratislava
- Vzdelávanie IPRO pre De Paul, Bratislava
- DSS prof.Karola Matulaya, Lipského BA - supervízia
- Podporované bývanie – supervíza BA
- DSS Rozsutec – supervízia
- DCHŽilina – supervízia
- DSS Rača - supervízia
- Dom sv.Kamila Žilina - supervízia
- Projekt Leonardo – Na človeka zamerané plánovanie
- Sprevádzanie pracovníkov sociálnych služieb z Dánska počas ich návštevy na Slovensku
- VŠ Sv. Alžbety prednáška o sociálnej práci s občanmi s ťažkým zdravotným postihnutím, školiteľ a oponent DP a BP
- Poskytovanie asistencie a sprevádzanie kolegyne s ťažkým zdravotným postihnutím na výcviku v Dánsku

- Spolupráca na organizácii festivalu Jašidielňa 2012 – 23. ročník medzinárodného festivalu tvorivosti a fantázie pre ľudí s postihnutím a bez postihnutia
- Evanjelická diakonia – monitoring
- Konferencia DI (deinštitucionalizácia) BA
- Iness DI – monitoring využitia štrukturálnych fondov – Brusel – príprava na využívanie 2020 štrukturálnych fondov
- Aktívna účasť a príprava obyvateľov na konferenciu o DI v Brne
- VÚC – monitorovací výbor PHSR – ľudské zdroje
- Ukončenie nadnárodného projektu New Paths
- Práca v klubových aktivitách s mladými ľuďmi s postihnutím
- Práca v správnej rade nadácie Socia
- Práca v SocioFóre
- Prezentácia o plánovaní konca života pre seniorov na seminári v Karlových Varoch
- Príprava dobrovoľníkov na prácu so zdravotne postihnutými občanmi
- Spolupráca s organizáciou QUIP a Rytmus v Prahe na transformácii ZSS

Počas celého roka sme sa snažili zlepšovať informovanosť občanov i širokej verejnosti v oblasti sociálnej pomoci a tak napomáhať k zvyšovaniu kvality života občanov, ktorí sú v sociálnej núdzi a podporovať ich integráciu do bežného života v normálnych podmienkach. Najdôležitejšie sú pre nás výsledky, keď sa podarí vzdelávať deti s ťažkým zdravotným postihnutím v bežných školách, keď sa podarí umiestniť dospelých občanov so zdravotným postihnutím na trhu práce, keď vďaka osobnej asistencii sa podarí zapájať mladých ľudí do voľno-časových aktivít v najbližšej komunite.

Zároveň sme spolupracovali s ďalšími mimovládnyimi organizáciami, ktoré pôsobia v sociálnej oblasti, hlavne s občianskym združením Návrat, nadáciou Krajina harmónie, Agentúrou podporných služieb, Diecéznou katolíckou charitou v Žiline, s mestom Žilina, Združením na pomoc ľuďom s mentálnym postihnutím v Žiline i v Slovenskej republike a ďalšími prevádzkovateľmi sociálnych služieb.

Výročná správa samostatného pracoviska RPSP Košice za rok 2012

Pracovisko Rady pre poradenstvo v sociálnej práci v Košiciach (ďalej RPSP) je samostatnou organizačnou jednotkou s pôsobnosťou od 1.1.2001. Je súčasťou celoslovenskej organizácie RPSP riadená výkonným centrom v Bratislave v zmysle stanov celej organizácie s predmetom činnosti poskytovania sociálnych služieb, základného a špecializovaného sociálneho poradenstva, sociálnej rehabilitácie, sociálno-právnej ochrany, supervízie, vzdelávania na základe programov akreditovaných Ministerstvom školstva (ďalej len MŠ) a Ministerstva práce, sociálnych vecí a rodiny (ďalej len MPSVaR).

Organizácia má právnu formu občianskeho združenia na čele s grémiom správnej rady v nasledovnom zložení : predseda Mgr.Eva Krššáková, členovia PhDr. Margita Janišová, MUDr. Michaela Weidlichová, Prof. PhDr. Marta Horňáková PhD., Prof. PhDr. Ján Gabura PhD, Mgr. Pavel Kailing, Doc. PhDr. Mária Šmidová .

Pracovisko v Košiciach pri zohľadnení potrieb Košického regiónu okrem špecializovaného sociálneho poradenstva od roku 2010 prevádzkuje tiež **Domov na pol ceste** (ďalej DnPC) pre 14 mladých dospelých mužov po ukončení ústavnej starostlivosti alebo z dysfunkčných rodín.

V roku 2012 bola štruktúra zamestnancov nasledovná : riaditeľka organizácie Mgr. Lenka Varcholová s polovičným úväzkom špecializovaného sociálneho poradcu, PhDr. Judita Varcholová – špecializovaný sociálny poradca. Pracovníci DnPC - sociálna pracovníčka Bc.Iveta Hajzerová a pedagogická pracovníčka Mgr. Denisa Francanová. Externým pracovníkom - ekonómom bol Jaroslav Fašánek. Všetci interní zamestnanci majú vysokoškolské vzdelanie príslušného smeru a spĺňajú kvalifikačné predpoklady pre výkon práce.

Činnosť RPSP v roku 2012 nadväzovala na ciele a programy, ktoré boli realizované v predchádzajúcich rokoch a zároveň rozšírené o nové projektové zámery.

Činnosť organizácie

Rada pre poradenstvo v sociálnej práci v Košiciach na základe zmluvných vzťahov s Úradom Košického samosprávneho kraja rozvíjala svoju činnosť v oblasti dvoch registrovaných sociálnych služieb a to Špecializovaného sociálneho poradenstva a Domova na pol ceste.

Špecializované sociálne poradenstvo

Poskytované bolo na základe akreditácie MPSV a R SR pre cieľovú skupinu občanov so špeciálnymi potrebami a ich príbuzných, týraných a sexuálne zneužívaných osôb, občanov s psychickými poruchami, bezdomovcov v priestoroch špecializovanej sociálnej poradne na Zvonárskej ulici č.12 v Košiciach. Túto činnosť zabezpečovali dvaja poradcovia v rozsahu 1,5 pracovného úväzku. Počet klientov špecializovanej sociálnej poradne v rámci základného sociálneho poradenstva 50, špecializovaného soc. poradenstva 37 v rozsahu 129 opakovaných stretnutí, terénnej práce 78, prevencie 28 v rozsahu dvoch programov „Napredovanie“ a „Mosty z chudoby“. Hlavné problémy, ktoré sa riešili spadali do symptomatológie bezdomovectva, nezamestnanosti a závislosti občanov v sociálnej a hmotnej núdzi. V oblasti ďalšieho vzdelávania pracovníci absolvovali vzdelávanie v rámci štandardizácie ŠSP a pracovali na tvorbe manuálu pre hodnotenie úrovne kvality poskytovaných služieb sociálnych poradní.

Domov na pol ceste

Má kapacitu 14 lôžok. V sledovanom období bola kapacita nepretržite obsadzovaná klientmi z detských domovov po ukončení ústavnej starostlivosti a z dysfunkčných rodín. Zariadenie nie je koedukované, je určené mladým dospelým mužom od 18 rokov. Každý z klientov navštevuje školu v rámci profesijnej prípravy, alebo začína pracovať. Hneď ako si dokáže udržať zamestnanie, odchádza do samostatného života. V roku 2012 dvaja klienti zmaturovali, jeden klient zahájil štúdium na vysokej škole, štyria sa zamestnali a vyštartovali do samostatného života. Domov na pol ceste má zmluvnú spoluprácu s firmou ART TYP s.r.o. stolárskou dielňou v rámci realizácie pracovnej terapie, absolventskej praxe a zamestnávania.

Projekty

V roku 2012 prebiehali dva projekty podporené Nadáciou pre deti Slovenska z nadačného fondu Samsung. Projekt s názvom **"Čo som začal, to aj dokončím!"** nadväzuje na predchádzajúcu činnosť v rámci implementácie projektov Domov I – II, v rokoch 2010/11. Keďže sme na pol ceste, potrebujeme ešte urobiť k určenému cieľu niekoľko dôležitých krokov v procese osamostatňovania sa mladých dospelých a ich začlenenia sa do pracovného a spoločenského života. Projekt sa realizuje od 1.júna 2012 do 1.mája 2013.

Projekt **„ Nieкто ma počúva a venuje sa mi “** je primárne zameraný na individuálne potreby a pozitívne špecifiká ôsmich mladých dospelých mužov v našom Domove na pol ceste, na ich talent, schopnosti, záujmy, motiváciu, čo je dôležité podchytiť a rozvíjať. Cieľom projektu je vytvoriť podmienky a budovať nadstavbové zdroje pre ich osobnostný rozvoj. Projekt bol realizovaný v termíne od júla 2011 do apríla 2012.

Rada pre poradenstvo v Košiciach sa stala partnerom v projekte „ Mosty z chudoby – stratégia pre profesionálov a komunity“, ktorý realizuje Centrum pro komunitní práci východní Morava (CpKP VM). Druhým partnerom je Írska organizácia Outside the Box Learning Resources. Cieľom projektu je prenos know-how za účelom zvýšenia zamestnateľnosti znevýhodnených skupín prostredníctvom unikátnej a v praxi už realizovanej metodológie Mosty z chudoby (Bridges out of poverty). Tento projekt je

financovaný z prostriedkov ESF prostredníctvom Operačného programu Ľudské zdroje a zamestnanosť a štátneho rozpočtu ČR. Projekt začal v decembri 2012 a bude prebiehať dva roky.

Ciele a aktivity organizácie na nasledujúci rok

V regióne chýba dostatočne zbudovaná komunitná sieť sociálnych služieb. Variabilita a rozsah ponuky, kapacita, štrukturalizácia. V projektovej činnosti sa sústredíme na progres zavádzania integračných programov a progres kvality, štandardizácie sociálnych služieb.

SÚVAHA

k 31.12.2012
(v celých eurách)

Za bežné účtovné
obdobie od

mesiac rok
0 1 2 0 1 2

do mesiac rok
1 2 2 0 1 2

Za bezprostredne
predchádzajúce
účtovné obdobie

mesiac rok
0 1 2 0 1 1

do mesiac rok
1 2 2 0 1 1

Daňové identifikačné číslo

2 0 2 1 5 5 6 2 7 3

Účtovná závierka:

- riadna
 - mimoriadna
 - priebežná

IČO

3 1 9 6 5 9 0 3

Názov účtovnej jednotky

R a d a p r e p o r a d e n s t v o
v s o c i á l n e j p r á c i

Sídlo účtovnej jednotky
Ulica a číslo

Z v o n á r s k a 1 2

PSČ

0 4 0 0 1

Názov obce

K o š i c e

Smerové číslo telefónu

Číslo telefónu

Číslo faxu

e-mailová adresa

Zostavené dňa: 27.3.2013	Podpisový záznam osoby zodpovednej za vedenie účtovníctva:	Podpisový záznam osoby zodpovednej za zostavenie účtovnej závierky:	Podpisový záznam štatutárneho orgánu alebo člena štatutárneho orgánu účtovnej jednotky:
---------------------------------	--	---	---

Strana aktív	Číslo riadku	Bežné účtovné obdobie			Bezprostredne predchádzajúce účtovné obdobie
		Brutto	Korekcia	Netto	Netto
a	b	1	2	3	4
A. NEOBEŽNÝ MAJETOK SPOLU	r. 002 + r. 009 + r. 021	001			
1. Dlhodobý nehmotný majetok	r. 003 až r. 008	002			
Nehmotné výsledky z vývojevej a obdobnej činnosti	012 - (072+091 AÚ)	003			
Softvér	013 - (073+091 AÚ)	004			
Oceneniteľné práva	014 - (074+091 AÚ)	005			
Ostatný dlhodobý nehmotný majetok	(018+019) - (078+079+091 AÚ)	006			
Obstaranie dlhodobého nehmotného majetku	(041 - 093)	007			
Poskytnuté preddavky na dlhodobý nehmotný majetok	(051 - 095 AÚ)	008			
2. Dlhodobý hmotný majetok	r. 010 až r. 020	009			
Pozemky	(031)	010		x	
Umelecké diela a zbierky	(032)	011		x	
Stavby	021 - (081 - 092 AÚ)	012			
Samostatné hnutelné veci a súbory hnutelných vecí	022 - (082+092 AÚ)	013			
Dopravné prostriedky	023 - (083+092 AÚ)	014			
Pestovateľské celky trvalých porastov	025 - (085+092 AÚ)	015			
Základné stádo a ťažné zvieratá	026 - (086+092 AÚ)	016			
Drobný dlhodobý hmotný majetok	028 - (088+092 AÚ)	017			
Ostatný dlhodobý hmotný majetok	029 - (089+092 AÚ)	018			
Obstaranie dlhodobého hmotného majetku	(042 - 094)	019			
Poskytnuté preddavky na dlhodobý hmotný majetok	(052 - 095 AÚ)	020			
3. Dlhodobý finančný majetok	r. 022 až r. 028	021			
Podielové cenné papiere a podiely v obchodných spoločnostiach v ovládanej osobe	(061 - 096 AÚ)	022			
Podielové cenné papiere a podiely v obchodných spoločnostiach s podstatným vplyvom	(062 - 096 AÚ)	023			
Dlhové cenné papiere držané do splatnosti	(065 - 096 AÚ)	024			
Pôžičky podnikom v skupine a ostatné pôžičky	(066+067) - 096 AÚ	025			
Ostatný dlhodobý finančný majetok	(069 - 096 AÚ)	026			
Obstaranie dlhodobého finančného majetku	(043 - 096 AÚ)	027			
Poskytnuté preddavky na dlhodobý finančný majetok	(053 - 096 AÚ)	028			
Kontrolné číslo	r. 001 až r. 028	991			

Strana aktív	Číslo riadku	Bežné účtovné obdobie			Bezprostredne predchádzajúce účtovné obdobie
		Brutto	Korekcia	Netto	Netto
a	b	1	2	3	4
B. OBEŽNÝ MAJETOK SPOLU r. 030 + r. 037 + r. 042 + r. 051	029	9 213		9 213	2 363
1. Zásoby r. 031 až r. 036	030				
Materiál (112+119) - 191	031				
Nedokončená výroba a polotovary vlastnej výroby (121+122) - (192+193)	032				
Výrobky (123-194)	033				
Zvieratá (124 - 195)	034				
Tovar (132+139) - 196	035				
Poskytnuté prevádzkové preddávky na zásoby (314 AÚ - 391 AÚ)	036				
2. Dlhodobé pohľadávky r. 038 až r. 041	037				
Pohľadávky z obchodného styku (311 AÚ až 314 AÚ) - 391 AÚ	038				
Ostatné pohľadávky (315 AÚ - 391 AÚ)	039				
Pohľadávky voči účastníkom združení (358 AÚ - 391 AÚ)	040				
Iné pohľadávky (335 AÚ + 373 AÚ + 375 AÚ + 378 AÚ) - 391 AÚ	041				
3. Krátkodobé pohľadávky r. 043 až r. 050	042				108
Pohľadávky z obchodného styku (311 AÚ až 314 AÚ) - 391 AÚ	043				
Ostatné pohľadávky (315 AÚ - 391 AÚ)	044				
Zúčtovanie so Sociálnou poisťovňou a zdravotnými poisťovňami (336)	045		x		
Daňové pohľadávky (341 až 345)	046		x		
Pohľadávky z dôvodu finančných vzťahov k štátnemu rozpočtu a rozpočtom územnej samosprávy (346+348)	047		x		
Pohľadávky voči účastníkom združení (358 AÚ - 391 AÚ)	048				
Spojovací účet pri združení (396 - 391 AÚ)	049				
Iné pohľadávky (335 AÚ + 373 AÚ + 375 AÚ + 378 AÚ) - 391 AÚ	050				108
4. Finančné účty r. 052 až r. 056	051	9 213		9 213	2 255
Pokladnica (211+213)	052	68	x	68	76
Bankové účty (221 AÚ + 261)	053	9 145	x	9 145	2 179
Bankové účty s dobou viazanosti dlhšou ako jeden rok (221 AÚ)	054		x		
Krátkodobý finančný majetok (251+253+255+256+257) - 291 AÚ	055				
Obstaranie krátkodobého finančného majetku (259 - 291 AÚ)	056				
C. ČASOVÉ ROZLIŠENIE SPOLU r. 058 a r. 059	057	41		41	
1. Náklady budúcich období (381)	058	41		41	
Príjmy budúcich období (385)	059				
MAJETOK SPOLU r. 001 + r. 029 + r. 057	060	9 254		9 254	2 363
Kontrolné číslo r. 029 až r. 060	992	36 975		36 975	9 452



Strana pasív		Číslo riadku	Bežné účtovné obdobie	Bezprostredne predchádzajúce účtovné obdobie	
a		b	5	6	
A. VLASTNÉ ZDROJE KRYTIA MAJETKU SPOLU		r. 062 + r. 068 + r. 072 + r. 073	061	9 259	891
1.	Imanie a peňažné fondy	r. 063 až r. 067	062		
	Základné imanie	(411)	063		
	Peňažné fondy tvorené podľa osobitného predpisu	(412)	064		
	Fond reprodukcie	(413)	065		
	Oceňovacie rozdiely z precenenia majetku a záväzkov	(414)	066		
	Oceňovacie rozdiely z precenenia kapitálových účastín	(415)	067		
2.	Fondy tvorené zo zisku	r. 069 až r. 071	068		
	Rezervný fond	(421)	069		
	Fondy tvorené zo zisku	(423)	070		
	Ostatné fondy	(427)	071		
3.	Nevysporiadaný výsledok hospodárenia minulých rokov	(+; -; 428)	072	891	-948
4.	Výsledok hospodárenia za účtovné obdobie	r. 060 - (r. 062 + r. 068 + r. 072 + r. 074 + r. 101)	073	8 368	1 839
B. CUDZIE ZDROJE SPOLU		r. 075 + r. 079 + r. 087 + r. 097	074	-5	1 472
1.	Rezervy	r. 076 až r. 078	075		
	Rezervy zákonné	(451 AÚ)	076		
	Ostatné rezervy	(459 AÚ)	077		
	Krátkodobé rezervy	(323 + 451 AÚ + 459 AÚ)	078		
2.	Dlhodobé záväzky	r. 080 až r. 086	079		
	Záväzky zo sociálneho fondu	(472)	080		
	Vydané dlhopisy	(473)	081		
	Záväzky z nájmu	(474 AÚ)	082		
	Dlhodobé prijaté preddavky	(475)	083		
	Dlhodobé nefakturované dodávky	(476)	084		
	Dlhodobé zmenky na úhradu	(478)	085		
	Ostatné dlhodobé záväzky	(373 AÚ + 479 AÚ)	086		
3.	Krátkodobé záväzky	r. 088 až r. 096	087	-5	238
	Záväzky z obchodného styku	(321 až 326) okrem 323	088		73
	Záväzky voči zamestnancom	(331+333)	089		146
	Zúčtovanie so Sociálnou poisťovňou a zdravotnými poisťovňami	(336)	090	-5	-5
	Daňové záväzky	(341 až 345)	091		24
	Záväzky z dôvodu finančných vzťahov k štátnemu rozpočtu a rozpočtom územnej samosprávy	(346+348)	092		
	Záväzky z upísaných nesplatených cenných papierov a vkladov	(367)	093		
	Záväzky voči účastníkom združení	(368)	094		
	Spojovací účet pri združení	(396)	095		
	Ostatné záväzky	(379 + 373 AÚ + 474 AÚ + 479 AÚ)	096		
4.	Bankové výpomoci a pôžičky	r. 098 až r. 100	097		1 234
	Dlhodobé bankové úvery	(461 AÚ)	098		
	Bežné bankové úvery	(231+232+461 AÚ)	099		
	Prijaté krátkodobé finančné výpomoci	(241+249)	100		1 234
C. ČASOVÉ ROZLIŠENIE SPOLU		r. 102 a r. 103	101		
1.	Výdavky budúcich období	(383)	102		
	Výnosy budúcich období	(384)	103		
VLASTNÉ ZDROJE A CUDZIE ZDROJE SPOLU		r. 061 + r. 074 + r. 101	104	9 254	2 363
Kontrolné číslo		r. 061 až r. 104	993	27 757	8 561

VÝKAZ ZISKOV A STRÁT

k 31.12.2012
(v celých eurách)

Za účtovné obdobie od mesiac rok do mesiac rok
 0 1 2 0 1 2 1 2 2 0 1 2

Za bezprostredne predchádzajúce účtovné obdobie mesiac rok do mesiac rok
 0 1 2 0 1 1 1 2 2 0 1 1

Daňové identifikačné číslo
 2 0 2 1 5 5 6 2 7 3

Účtovná závierka:

- riadna
 - mimoriadna

IČO
 3 1 9 6 5 9 0 3

Názov účtovnej jednotky
 R a d a p r e p o r a d e n s t v o
 v s o c i á l n e j p r á c i

Sídlo účtovnej jednotky
 Ulica a číslo
 Z v o n á r s k a 1 2

PSČ Názov obce
 0 4 0 0 1 K o š i c e

Smerové číslo telefónu Číslo telefónu Číslo faxu

e-mailová adresa

Zostavené dňa: 27.3.2013	Podpisový záznam osoby zodpovednej za vedenie účtovníctva:	Podpisový záznam osoby zodpovednej za zostavenie účtovnej závierky:	Podpisový záznam štatutárneho orgánu alebo člena štatutárneho orgánu účtovnej jednotky:
---------------------------------	--	---	---

Číslo účtu	Náklady	Číslo riadku	Činnosť			Bezprostredne predchádzajúce účtovné obdobie
			Hlavná nezdaňovaná	Podnikateľská zdaňovaná	Spolu	
a	b	c	1	2	3	4
501	Spotreba materiálu	01	237		237	3 475
502	Spotreba energie	02	240		240	345
504	Predaný tovar	03				
511	Opravy a udržiavanie	04				
512	Cestovné	05				11
513	Náklady na reprezentáciu	06				
518	Ostatné služby	07	73 270		73 270	77 734
521	Mzdové náklady	08	872		872	5 819
524	Zákonné sociálne poistenie a zdravotné poistenie	09	9		9	61
525	Ostatné sociálne poistenie	10				
527	Zákonné sociálne náklady	11				
528	Ostatné sociálne náklady	12				
531	Daň z motorových vozidiel	13				
532	Daň z nehnuteľností	14				
538	Ostatné dane a poplatky	15				
541	Zmluvné pokuty a penále	16				
542	Ostatné pokuty a penále	17				
543	Odpísanie pohľadávky	18				
544	Úroky	19				
545	Kurzové straty	20				
546	Dary	21				650
547	Osobitné náklady	22				
548	Manká a škody	23				
549	Iné ostatné náklady	24	1 672		1 672	447
551	Odpisy dlhodobého nehmotného majetku a dlhodobého hmotného majetku	25				
552	Zostatková cena predaného dlhodobého nehmotného majetku a dlhodobého hmotného majetku	26				
553	Predané cenné papiere	27				
554	Predaný materiál	28				
555	Náklady na krátkodobý finančný majetok	29				
556	Tvorba fondov	30				
557	Náklady na precenenie cenných papierov	31				
558	Tvorba a zúčtovanie opravných položiek	32				
559	Tvorba a zúčtovanie zákonných opravných položiek	33				
561	Poskytnuté príspevky organizačným zložkám	34				
562	Poskytnuté príspevky iným účtovným jednotkám	35				
563	Poskytnuté príspevky fyzickým osobám	36				
567	Poskytnuté príspevky z verejnej zbierky	37				
Účtová trieda 5 spolu r. 01 až r. 37		38	76 300		76 300	88 542
Kontrolné číslo r. 01 až r. 38		994	152 600		152 600	177 084

Číslo účtu	Výnosy	Číslo riadku	Činnosť			Bezprostredne predchádzajúce účtovné obdobie
			Hlavná nezdaňovaná	Podnikateľská zdaňovaná	Spolu	
a	b	c	1	2	3	4
601	Tržby za vlastné výrobky	39				
602	Tržby z predaja služieb	40	4 180		4 180	3 021
604	Tržby za predaný tovar	41				
611	Zmena stavu zásob nedokončenej výroby	42				
612	Zmena stavu zásob polotovarov	43				
613	Zmena stavu zásob výrobkov	44				
614	Zmena stavu zásob zvierat	45				
621	Aktivácia materiálu a tovaru	46				
622	Aktivácia vnútroorganizačných služieb	47				
623	Aktivácia dlhodobého nehmotného majetku	48				
624	Aktivácia dlhodobého hmotného majetku	49				
641	Zmluvné pokuty a penále	50				
642	Ostatné pokuty a penále	51				
643	Platby za odpísané pohľadávky	52				
644	Úroky	53	-1		-1	2
645	Kurzové zisky	54				
646	Prijaté dary	55				
647	Osobitné výnosy	56				
648	Zákonné poplatky	57				
649	Iné ostatné výnosy	58	160		160	
651	Tržby z predaja dlhodobého nehmotného majetku a dlhodobého hmotného majetku	59				
652	Výnosy z dlhodobého finančného majetku	60				
653	Tržby z predaja cenných papierov a podielov	61				
654	Tržby z predaja materiálu	62				
655	Výnosy z krátkodobého finančného majetku	63				
656	Výnosy z použitia fondu	64				
657	Výnosy z precenenia cenných papierov	65				
658	Výnosy z nájmu majetku	66				
661	Prijaté príspevky od organizačných zložiek	67				
662	Prijaté príspevky od iných organizácií	68	1 038		1 038	1 019
663	Prijaté príspevky od fyzických osôb	69	11 400		11 400	2 874
664	Prijaté členské príspevky	70				
665	Príspevky z podielu zaplatenej dane	71				
667	Prijaté príspevky z verejných zbierok	72				
691	Dotácie	73	67 891		67 891	83 465
Účtová trieda 6 spolu r. 39 až r. 73		74	84 668		84 668	90 381
Výsledok hospodárenia pred zdanením r. 74 - r. 38		75	8 368		8 368	1 839
591	Daň z príjmov	76				
595	Dodatočné odvody dane z príjmov	77				
Výsledok hospodárenia po zdanení (r.75 - (r.76 + r.77)) (+/-)		78	8 368	0	8 368	1 839
Kontrolné číslo r.39 až r. 78		995	186 072		186 072	184 440



DAŇOVÉ PRIZNANIE

K DANI Z PRÍJMOV PRÁVNICKEJ OSOBY



podľa zákona č. 595/2003 Z. z. o dani z príjmov
v znení neskorších predpisov (ďalej len „zákon“)

Číselné údaje sa zarovnávajú vpravo, ostatné údaje sa píše zľava. Nevyplnené riadky sa ponechávajú prázdne.
Údaje sa vyplňajú paličkovým písmom (podľa tohto vzoru), písacím strojom alebo tlačiarňou, a to čiernou alebo tmavomodrou farbou.
Á Ā B Ć D Ě F G H Í J K L M N O P Q R Š T Ú V X Ý Ž 0 1 2 3 4 5 6 7 8 9

[01]- Daňové identifikačné číslo 2021556273		Druh daňového priznania <input checked="" type="checkbox"/> daňové priznanie		Za zdaňovacie obdobie	
[02]- IČO 31965903		[03]- Právna forma 701		od 01. 01. 2 012	
		opravné daňové priznanie		do 31. 12. 2 012	
		dodatkové daňové priznanie (vyznačí sa x)			
[04]- SK NACE 94. 99.1		Hlavná, prevažná činnosť ČINNOSTI MLÁDEŽNÍCKYCH ORGANIZÁCIÍ		Správca dane oznámil daňovníkovi číslo účtu správcu dane vedeného pre daňovníka <input checked="" type="checkbox"/> áno <input type="checkbox"/> nie	

I. časť - ÚDAJE O DAŇOVNÍKOVI

[05]- Názov Rada pre poradenstvo v sociál. práci	
Sídlo v deň podania daňového priznania na území Slovenskej republiky alebo v zahraničí	
[06]- Ulica ZVONÁRSKA	[07]- Číslo 12
[08]- PSČ 04001	[09]- Obec KOŠICE
[10]- Štát	[11]- Číslo telefónu 0 /
[12]- Číslo faxu 0 /	Kód štátu - záznam daňového úradu ¹⁾
Daňovník s obmedzenou daňovou povinnosťou (nerezident) podľa § 2 písm. e) tretieho bodu zákona a podľa príslušného článku zmluvy o zamedzení dvojitého zdanenia	
<input type="checkbox"/> áno ²⁾	
Ekonomické alebo personálne prepojenie podľa § 2 písm. o) zákona so zahraničnými osobami	
<input type="checkbox"/> áno ²⁾	
Umiestnenie stálej prevádzkarnie na území Slovenskej republiky, za ktorú sa vypočíta základ dane (daňová strata) ³⁾	
[13]- Ulica	[14]- Číslo
[15]- PSČ	[16]- Obec
[17]- Počet stálych prevádzkarní	
[18]- Banka alebo pobočka zahraničnej banky	Číslo účtu
	Kód banky / /

1) Vyplní sa akronym podľa vyhlášky Štatistického úradu Slovenskej republiky č. 112/2012 Z.z., ktorou sa vydáva Štatistický číselník krajín.
2) Vyznačí sa x.
3) Vyplní sa, len ak daňovník nemá sídlo na území Slovenskej republiky.

Záznamy daňového úradu	
Miesto pre evidenčné číslo	Odtlačok prezentačnej pečiatky daňového úradu

Dič 2021556273


II. časť - VÝPOČET ZÁKLADU DANE A DANE

Popis položky	Riadok Znamienko	Údaje v eurách
Výsledok hospodárenia pred zdanením [§ 17 ods. 1 zákona (zisk +, strata -)] alebo rozdiel medzi príjmami a výdavkami (III. časť - r. 3 tabuľky F alebo r. 1 tabuľky C1 alebo r. 1 tabuľky C2 alebo r. 3 tabuľky G2) alebo upravený výsledok hospodárenia (III. časť - r. 4 tabuľky G3)	100	8368 , 39
Položky zvyšujúce výsledok hospodárenia alebo rozdiel medzi príjmami a výdavkami		
Sumy, ktoré neoprávnené skrátili príjmy vrátane rozdielu podľa § 17 ods. 5 zákona a sumy nepeňažných plnení, ak nie sú súčasťou r. 100	110	,
Sumy podľa § 17 ods. 19 a § 52 ods. 12 zákona prijaté v zdaňovacom období, za ktoré sa daňové priznanie podáva, ak nie sú súčasťou r. 100	120	,
Výdavky (náklady), ktoré nie sú daňovými výdavkami podľa § 21 zákona alebo ktoré boli vynaložené v rozpore s § 19 zákona, okrem súm uvedených na r. 140, 150 a 180 (tabuľka A – III. časť)	130	,
Sumy podľa § 17 ods. 19 a § 19 ods. 4 zákona, ktoré neboli zaplatené do konca zdaňovacieho obdobia	140	,
Rozdiel, o ktorý odpisy hmotného majetku uplatnené v účtovníctve prevyšujú daňové odpisy tohto majetku (tabuľka B – III. časť)	150	,
Kurzové rozdiely vyplývajúce z uplatnenia § 17 ods. 17 zákona	160	,
Úprava (zvýšenie) základu dane v prípade zrušenia daňovníka s likvidáciou, pri vyhlásení konkurzu (§ 17 ods. 8 zákona), predaji podniku (§ 17a zákona), nepeňažnom vklade (§ 17b a 17d zákona) alebo zrušení bez likvidácie (§ 17c a 17e zákona)	170	,
Ostatné položky zvyšujúce r. 100, neuvedené v r. 110 až 170	180	,
Medzisúčet (r. 110 + r. 120 + r. 130 + r. 140 + r. 150 + r. 160 + r. 170 + r. 180)	200	,
Položky znižujúce výsledok hospodárenia alebo rozdiel medzi príjmami a výdavkami		
Príjmy, ktoré nie sú predmetom dane podľa § 12 ods. 7 zákona, ak sú súčasťou r. 100	210	,
Príjmy, ktoré nie sú predmetom dane u daňovníkov nezaložených alebo nezriadených na podnikanie (§ 12 ods. 3 zákona), ak sú súčasťou r. 100 a nie sú uvedené na r. 210	220	8368 , 39
Príjmy oslobodené od dane podľa § 13 zákona, ak sú súčasťou r. 100	230	,
Príjmy nezahrňované do základu dane podľa § 17 ods. 3 písm. a) zákona a kurzové rozdiely vyplývajúce z uplatnenia § 17 ods. 17 zákona	240	,
Rozdiel, o ktorý daňové odpisy hmotného majetku prevyšujú odpisy tohto majetku uplatnené v účtovníctve (tabuľka B – III. časť)	250	,
Sumy podľa § 17 ods. 19 zákona, ak neboli prijaté v zdaňovacom období, za ktoré sa daňové priznanie podáva, ak sú súčasťou r. 100	260	,
Sumy podľa § 17 ods. 19, § 19 ods. 4 a § 52 ods. 12 zákona, ktoré boli zaplatené v zdaňovacom období, ak nie sú súčasťou r. 100	270	,
Úprava (zniženie) základu dane v prípade zrušenia daňovníka s likvidáciou, pri vyhlásení konkurzu (§ 17 ods. 8 zákona), predaji podniku (§ 17a zákona), nepeňažnom vklade (§ 17b a 17d zákona) alebo zrušení bez likvidácie (§ 17c a 17e zákona)	280	,
Ostatné položky znižujúce r. 100, neuvedené v r. 210 až 280	290	,
Medzisúčet (r. 210 + r. 220 + r. 230 + r. 240 + r. 250 + r. 260 + r. 270 + r. 280 + r. 290)	300	8368 , 39
Základ dane alebo daňová strata		
Základ dane (+) alebo daňová strata (-) (r. 100 + r. 200 - r. 300 +/- r. 6 tabuľky H)	310	,
Časť základu dane alebo daňovej straty, vykázanej kom. spol. alebo v.o.s., pripadajúca na komplementárov a na spoločníkov verejnej obchodnej spoločnosti	320	,
Úhrn vyňatých príjmov (základov dane) podliehajúcich zdaneniu v zahraničí a daňových strát	330	,
Základ dane (+) alebo daňová strata (-) po úprave o položky uvedené na r. 320 a 330 (r. 310 - r. 320 - r. 330)	400	0 , 00

DIČ 2021556273



Položky odpočítateľné od základu dane uvedeného na r. 400		
Odpočet daňovej straty najviac do výšky základu dane uvedeného na r. 400	410	,
Základ dane znížený o odpočet daňovej straty zaokrúhlený na eurocenty nadol (r. 400 - r. 410)	500 +	,
Sadzba dane a daň pred uplatnením úľav na dani a uplatnením zápočtu dane zaplatenej v zahraničí		
Sadzba dane (v %) u daňovníka, ktorého zdaňovacím obdobím je kalendárny rok	510	19
Daň pred uplatnením úľav na dani zaokrúhlená na celé eurocenty nadol (r. 500 x r. 510) : 100 alebo daň uvedená v III. časti – r. 8 tabuľky J	600	,
Úľavy na dani		
Úľava na dani podľa	610	,
Daň znížená o úľavu na dani (r. 600 - r. 610)	700 +	,
Daň po uplatnení zápočtu dane zaplatenej v zahraničí		
Zápočet dane zaplatenej v zahraničí (z r. 6 tabuľky E - III. časť)	710	,
Daň po úľavách a po zápočte dane uvedenej na r. 710 zaokrúhlená na eurocenty nadol (r. 700 - r. 710)	800 +	,
Daň upravená o preddavky na daň		
Úhrn preddavkov zaplatených za zdaňovacie obdobie podľa § 42 zákona (do lehoty na podanie daňového priznania)	810	,
Úhrn preddavkov zrazených na zabezpečenie dane za zdaňovacie obdobie podľa § 44 zákona	820	,
Suma dane vybranej zrážkou považovanej za preddavok na daň [§ 43 ods. 6 a 7 zákona]	830	,
Celková suma preddavkov na daň (r. 810 + r. 820 + r. 830)	840	,
Daň z r. 800	850	,
Daň na úhradu (kladný rozdiel r. 850 - r. 840) ⁴⁾	900 +	,
Daňový preplatok (záporný rozdiel r. 850 - r. 840)	901 -	,
4) Ak daň na úhradu za zdaňovacie obdobie nepresiahla 3,32 eura, v súlade s § 46 zákona sa neplatí (na riadku 900 sa uvedie nula), a to aj vtedy, ak daňovník využije postup podľa § 50 zákona.		
Daň na účely určenia výšky preddavkov na daň		
Daň na účely určenia výšky preddavkov na daň podľa § 42 zákona	910	,
Dodatočné daňové priznanie		
Dátum zistenia inej daňovej povinnosti alebo inej daňovej straty		. . 2 0
Posledná známa daň (r. 800 predchádzajúceho daňového priznania)	920	,
Novo zistená daň (r. 800 dodatočného daňového priznania)	930	,
Zvýšenie (+) alebo zníženie (-) dane (r. 930 - r. 920)	940	,
Posledná známa daňová strata (r. 400 predchádzajúceho daňového priznania)	950	,
Novo zistená daňová strata (r. 400 dodatočného daňového priznania)	960	,
Zvýšenie (+) alebo zníženie (-) daňovej straty (r. 960 - r. 950)	970	,


III. časť – Tabuľky pomocných výpočtov a doplňujúcich údajov

A - Položky, ktoré nie sú daňovými výdavkami (k r. 130 II. časti)		
Úhrn obstarávacích cien cenných papierov nezahrňovaných do daňových výdavkov podľa podmienok ustanovených v § 19 ods. 2 písm. f) zákona	1	,
Obstarávacia cena obchodného podielu a zmenky prevyšujúca príjem z predaja [§ 19 ods. 2 písm. g) zákona]	2	,
Spotreba pohonných látok zaúčtovaná v nákladoch presahujúca sumu určenú na základe spotreby pohonných látok vypočítanej podľa § 19 ods. 2 písm. i) zákona	3	,
Členský príspevok vyplývajúci z nepovinného členstva v právnickej osobe nad rámec § 19 ods. 3 písm. n) zákona	4	,
Rozdiel medzi menovitou hodnotou pohľadávky alebo jej nesplnenej časti a nižším príjmom z jej postúpenia alebo výškou opravnej položky uznannej za daňový výdavok podľa § 20 zákona [§ 19 ods. 3 písm. h) zákona]	5	,
Odpłaty (provízie) za vymáhanie pohľadávky presahujúce príjem z tejto pohľadávky [§ 19 ods. 3 písm. p) zákona]	6	,
Výdavky na reprezentáciu s výnimkou reklamných predmetov podľa § 21 ods. 1 písm. h) zákona	7	,
Manká a škody presahujúce prijaté náhrady [§ 21 ods. 2 písm. e) zákona]	8	,
Poskytnuté dary vrátane zostatkovej ceny trvale vyradeného majetku darovaním [§ 21 ods. 2 písm. f) zákona]	9	,
Tvorba opravných položiek neuznaná za daňový výdavok [§ 21 ods. 2 písm. j) zákona]	10	,
Tvorba rezerv neuznaná za daňový výdavok podľa § 21 ods. 2 písm. j) zákona	11	,
Daňovo neuznané odpisy pri nesplnení podmienok finančného prenájmu pri nájomných zmluvách uzatvorených do 31. 12. 2011 a daňovo neuznané výdavky podľa § 17 ods. 24 zákona pri nájomných zmluvách uzatvorených po 31. 12. 2011	12	,
Výdavky vynaložené na príjmy oslobodené od dane alebo nezahŕňané do základu dane	13	,
Ostatné položky, ktoré nie sú daňovými výdavkami, neuvedené na r. 1 až 13	14	,
Úhrn r. 1 až 14 (k r. 130 – II. časti)	15	,

B - Odpisy hmotného majetku		
Odpisy hmotného majetku zahrnuté do základu dane podľa § 19 ods. 3 písm. a) zákona	1	,
Účtovné odpisy dlhodobého hmotného majetku	2	,
Odpisy nezahrnuté v daňových výdavkoch z dôvodu prerušenia odpisovania (§ 22 ods. 9 zákona)	3	,
Pomerová časť z ročného odpisu neuplatnená v prvom roku odpisovania podľa § 27 alebo 28 zákona	4	,

C1 - Výsledok hospodárenia pred zdanením vykázaný daňovníkom, ktorý nie je zriadený alebo založený na podnikanie účtujúci v sústave podvojného účtovníctva podľa Opatrenia Ministerstva financií Slovenskej republiky⁵⁾		
Výsledok hospodárenia pred zdanením spolu z hlavnej nezdaňovanej a zdaňovanej (podnikateľskej) činnosti	1	8368 , 39
Suma výsledku hospodárenia pred zdanením z hlavnej nezdaňovanej činnosti	2	8368 , 39
Suma výsledku hospodárenia pred zdanením zo zdaňovanej (podnikateľskej) činnosti	3	0 , 00
Zisk z predaja majetku (§ 17 ods. 16 zákona)	4	,
Príjem z nájomného a príjem z reklám	5	,

⁵⁾ Opatrenie Ministerstva financií Slovenskej republiky zo 14. novembra 2007 č. MF/24342/2007-74, ktorým sa ustanovujú podrobnosti o postupoch účtovania a účtovej osnove pre účtovné jednotky, ktoré nie sú založené alebo zriadené na účel podnikania (oznámenie č. 601/2007 Z. z.) v znení neskorších predpisov. Opatrenie Ministerstva financií Slovenskej republiky z 30. novembra 2005 č. MF/24035/2005-74, ktorým sa ustanovujú podrobnosti o postupoch účtovania a účtovej osnove pre Sociálnu poisťovňu (oznámenie č. 580/2005 Z. z.) v znení neskorších predpisov. Opatrenie Ministerstva financií Slovenskej republiky z 8. augusta 2007 č. MF/16786/2007-31, ktorým sa ustanovujú podrobnosti o postupoch účtovania a rámcovej účtovej osnove pre rozpočtové organizácie, príspevkové organizácie, štátne fondy, obce a vyššie územné celky (oznámenie č. 419/2007 Z. z.) v znení neskorších predpisov.



C2 - Rozdiel príjmov a výdavkov vykázaný daňovníkom, ktorý nie je zriadený alebo založený na podnikanie účtujúci v sústave jednoduchého účtovníctva podľa Opatrenia Ministerstva financií Slovenskej republiky⁶⁾		
Rozdiel príjmov a výdavkov spolu z nezdaňovanej a zdaňovanej činnosti	1	,
Suma rozdielu príjmov a výdavkov z nezdaňovanej činnosti	2	,
Suma rozdielu príjmov a výdavkov zo zdaňovanej činnosti	3	,
Zisk z predaja majetku (§ 17 ods. 16 zákona)	4	,
Príjem z nájomného a príjem z reklám	5	,

6) Opatrenie Ministerstva financií Slovenskej republiky z 1. decembra 2010 č. MF/24975/2010-74, ktorým sa ustanovujú podrobnosti o postupoch účtovania a podrobnosti o usporiadaní, označovaní položiek účtovnej závierky, obsahom vymedzení niektorých položiek a rozsahu údajov určených z účtovnej závierky na zverejnenie pre účtovné jednotky účtujúce v sústave jednoduchého účtovníctva, ktoré nie sú založené alebo zriadené na účel podnikania (oznámenie č. 472/2010 Z. z.) v znení neskorších predpisov.

D - Evidencia a odpočet straty podľa § 30 zákona (k r. 410 II. časti)		
Zdaňovacie obdobie	1	2
Výška daňovej straty vykázaná v zdaňovacom období	2	,
Úhrn daňových strát, na ktoré je uplatňovaný odpočet od základu dane	3	,
Základ dane v zdaňovacom období, v ktorom je uplatnený odpočet od základu dane	4	,
Skutočne odpočítaná daňová strata	5	,
Zdaňovacie obdobie	1	3
Výška daňovej straty vykázaná v zdaňovacom období	2	,
Úhrn daňových strát, na ktoré je uplatňovaný odpočet od základu dane	3	,
Základ dane v zdaňovacom období, v ktorom je uplatnený odpočet od základu dane	4	,
Skutočne odpočítaná daňová strata	5	,
Zdaňovacie obdobie	1	5
Výška daňovej straty vykázaná v zdaňovacom období	2	,
Úhrn daňových strát, na ktoré je uplatňovaný odpočet od základu dane	3	,
Základ dane v zdaňovacom období, v ktorom je uplatnený odpočet od základu dane	4	,
Skutočne odpočítaná daňová strata	5	,
Zdaňovacie obdobie	1	7
Výška daňovej straty vykázaná v zdaňovacom období	2	,
Úhrn daňových strát, na ktoré je uplatňovaný odpočet od základu dane	3	,
Základ dane v zdaňovacom období, v ktorom je uplatnený odpočet od základu dane	4	,
Skutočne odpočítaná daňová strata	5	,



E - Výpočet dane uznanej na zápočet na daňovú povinnosť v tuzemsku zo zaplatenej dane v zahraničí (k r. 710 II. časti)		
Základ dane uvedený na r. 400	1	,
Úhrn príjmov (základov dane) podliehajúcich zdaneniu v zahraničí (zaokrúhlený na eurocenty nadol)	2	,
Pomer príjmov z r. 2 k základu dane na r. 1 v %, (vypočítaný na dve desatinné miesta, zaokrúhlený podľa § 47 ods. 2 zákona) (r. 2 : r. 1) x 100	3	,
Maximálna výška dane zaplatenej v zahraničí, ktorú je možné započítať (zaokrúhlená na eurocenty nahor) (r. 600 II. časti x r. 3) : 100	4	,
Daň zaplatená v zahraničí vzťahujúca sa na príjmy uvedené na r. 2 (zaokrúhlená na eurocenty nahor)	5	,
Daň uznaná na zápočet (r. 5 maximálne do sumy na r. 4)	6	,
F - Dopĺňujúce údaje		
Súčet prevádzkových, finančných a mimoriadnych výnosov	1	,
Súčet prevádzkových, finančných a mimoriadnych nákladov	2	,
Výsledok hospodárenia pred zdanením (r. 1 - r. 2)	3	,
G1 – Výsledok hospodárenia vykázaný v individuálnej účtovnej závierke podľa medzinárodných štandardov pre finančné výkazníctvo		
Výnosy z bežnej činnosti a ostatné výnosy ⁷⁾	1	,
Náklady ⁷⁾	2	,
Výsledok hospodárenia vykázaný v individuálnej účtovnej závierke podľa medzinárodných štandardov pre finančné výkazníctvo	3	,
7) Nariadenie Európskeho parlamentu a Rady (ES) č. 1606/2002 z 19. júla 2002 o uplatňovaní medzinárodných účtovných noriem (Mimoriadne vydanie Ú. v. EÚ, kap. 13/zv. 29) v platnom znení.		
G2 – Výsledok hospodárenia vykázaný podľa evidencie v rozsahu a spôsobom ustanoveným pre sústavu podvojného účtovníctva podľa § 4 ods. 2 zákona č. 431/2002 Z. z. o účtovníctve v znení neskorších predpisov		
Súčet prevádzkových, finančných a mimoriadnych výnosov	1	,
Súčet prevádzkových, finančných a mimoriadnych nákladov	2	,
Výsledok hospodárenia vykázaný podľa evidencie v rozsahu a spôsobom ustanoveným pre sústavu podvojného účtovníctva podľa § 4 ods. 2 zákona č. 431/2002 Z. z. v znení neskorších predpisov	3	,
G3 – Úpravy výsledku hospodárenia vykazaného v Individuálnej účtovnej závierke podľa medzinárodných štandardov pre finančné výkazníctvo		
Výsledok hospodárenia vykázaný v individuálnej účtovnej závierke podľa medzinárodných štandardov pre finančné výkazníctvo	1	,
Položky zvyšujúce výsledok hospodárenia podľa Opatrenia Ministerstva financií Slovenskej republiky ⁸⁾	2	,
Položky znižujúce výsledok hospodárenia podľa Opatrenia Ministerstva financií Slovenskej republiky ⁸⁾	3	,
Upravený výsledok hospodárenia (r. 1 + r. 2 - r. 3)	4	,
8) Opatrenie Ministerstva financií Slovenskej republiky z 15. februára 2006 č. MF/011053/2006-72, ktorým sa ustanovuje spôsob úpravy výsledku hospodárenia vykazaného daňovníkom v individuálnej účtovnej závierke podľa medzinárodných štandardov pre finančné výkazníctvo (oznámenie č. 110/2006 Z. z.) v znení opatrenia z 19. decembra 2006 č. MF/026217/2006-72 (oznámenie č. 690/2006 Z. z.). Ako príloha daňového priznania u daňovníka vykazujúceho výsledok hospodárenia podľa medzinárodných účtovných štandardov pre finančné výkazníctvo podľa zvoleného spôsobu vykazovania základu dane sa predkladá a) evidencia v rozsahu účtovnej závierky, z ktorej by sa vyčísli výsledok hospodárenia, ak by daňovník účtoval podľa opatrení vydaných Ministerstvom financií Slovenskej republiky podľa § 4 ods. 2 zákona č. 431/2002 Z. z. v znení neskorších predpisov s výnimkou poznámok, alebo b) prehľad úprav vykonaných podľa citovaného opatrenia z výsledku hospodárenia vykazaného podľa medzinárodných štandardov pre finančné výkazníctvo na upravený výsledok hospodárenia.		

DIČ 2021556273



H - Výpočet základu dane nerezidenta		
Druh príjmu	Základ dane stálej prevádzkame § 17 ods. 7 zákona	
§ 16 ods. 1 písm. a) zákona s výnimkou daňovníka, ktorý zisťuje základ dane podľa § 17 ods. 1 písm. b) a c) zákona	1	,
	Príjmy 1	Výdavky 2
§ 16 ods. 1 písm. e) bod 1, 2 a 4 zákona	2	,
§ 16 ods. 1 písm. e) bod 3 zákona	3	,
§ 16 ods. 1 písm. e) bod 5 zákona	4	,
§ 16 ods. 1 písm. f) zákona	5	,
Základ dane (r. 1 + úhrn r. 2 až 5 stĺpca 1 - úhrn r. 2 až 5 stĺpca 2)	6	,

I - Transakcie zahraničných závislých osôb (k r. 100 II. časti)		
Druh transakcie	Položky ovplyvňujúce r. 100	
	Výnosy (Predaj) 1	Náklady (Nákup) 2
Úvery a pôžičky	1	,
Služby	2	,
Licenčné poplatky	3	,
Druh transakcie	Položky ovplyvňujúce r. 100	
	Výnosy (Predaj) 1	Doplňujúce údaje Obstarávacia cena 2
Nehmotný majetok	4	,
Hmotný majetok	5	,
Finančný majetok	6	,
Zásoby materiálu, výrobkov a tovaru	7	,

J - Výpočet dane u daňovníka, ktorého zdaňovacím obdobím je hospodársky rok so začiatkom do 31. decembra 2012		
Základ dane uvedený na r. 500	1	,
Pomerňá časť základu dane uvedeného na r. 1 za počet mesiacov od začiatku zdaňovacieho obdobia do 31. decembra 2012 (vypočítaná na dve desatinné miesta, zaokrúhľená podľa § 47 ods. 2 zákona) (r. 1 : počet mesiacov zdaňovacieho obdobia) x počet mesiacov zdaňovacieho obdobia do 31. decembra 2012	2	,
Pomerňá časť základu dane uvedeného na r. 1 za počet mesiacov od začiatku kalendárneho roka 2013 do konca zdaňovacieho obdobia (vypočítaná na dve desatinné miesta, zaokrúhľená podľa § 47 ods. 2 zákona) (r. 1 : počet mesiacov zdaňovacieho obdobia) x počet mesiacov od 1. januára 2013 do konca zdaňovacieho obdobia	3	,
Sadzba dane uplatňovaná na časť základu dane z r. 2 (sadzba dane podľa § 15 zákona účinného do 31. decembra 2012)	4	19
Sadzba dane uplatňovaná na časť základu dane z r. 3 (sadzba dane podľa § 15 zákona účinného od 1. januára 2013)	5	23
Daň z časti základu dane z r. 2 zaokrúhľená na celé eurocenty nadol (r. 2 x r. 4) : 100	6	,
Daň z časti základu dane z r. 3 zaokrúhľená na celé eurocenty nadol (r. 3 x r. 5) : 100	7	,
Daň pred uplatnením úľav na dani u daňovníka, ktorého zdaňovacím obdobím je hospodársky rok so začiatkom do 31. decembra 2012 (r. 6 + r. 7) (prenos na r. 600)	8	,

DIČ 2021556273


IV. časť – Vyhlásenie o poukázaní podielu zaplatenej dane z príjmov právnickej osoby
neuplatňujem postup podľa § 50 zákona (vyznačí sa x)

Suma skutočne poskytnutých finančných prostriedkov ako dar najneskôr do lehoty na podanie daňového priznania (minimálne 0,5 % z daňovej povinnosti z r. 800) za zdaňovacie obdobie končiace najneskôr 31. decembra 2013	1	,	
2 % z daňovej povinnosti z r. 800 zaokrúhlené na dve desatinné miesta podľa § 47 ods. 2 zákona (minimálne 8,30 eura), ak bol poskytnutý dar podľa r. 1	2	,	
1,5 % z daňovej povinnosti z r. 800 zaokrúhlené na dve desatinné miesta podľa § 47 ods. 2 zákona (minimálne 8,30 eura), ak nebol poskytnutý dar podľa r. 1	3	,	
Počet prijímateľov podielu zaplatenej dane (minimálne po 8,30 eura)	4		

Údaje o prijímateľovi č. 1 (ak sa uvádza viac ako jeden prijímateľ, ďalší prijímatelia sa uvádzajú na osobitnej prílohe, ktorá je súčasťou daňového priznania)		podpis štatutárneho orgánu daňovníka alebo právneho nástupcu alebo splnomocneného zástupcu	
Suma v eurách		,	
IČO / SID		Právna forma	
Obchodné meno	/		
Sídlo		Číslo	
Ulica			
PSČ	Obec		

V. časť – Miesto na osobitné záznamy daňovníka

vrátane uvedenia jednotlivých základov dane (daňových strát) stálych prevádzkármi daňovníka uvedeného v § 2 písm. e) treťom bode zákona umiestnených na území Slovenskej republiky vypočítaných podľa § 17 ods. 25 zákona

--

Ak nepostačuje miesto na osobitné záznamy, uvádzajú sa v osobitnej prílohe, ktorá je súčasťou daňového priznania.

DIČ 2021556273



Osoba oprávnená na podanie daňového priznania za právnickú osobu		
Príezvisko	Meno	Titul
VARCHOLOVÁ	JUDITA	PHDR
Postavenie vzhľadom k právnickej osobe		
ŠTATUTÁRNY ZÁSTUPCA		
Trvalý pobyt oprávnenej osoby		
Ulica		Číslo
IRKUTSKÁ		5
PSC	Obec	Štát
04012	KOŠICE	SK
Číslo telefónu	Číslo faxu	
0 /	0 /	
Počet príloh		
Vyhlasujem, že všetky údaje uvedené v daňovom priznaní sú správne a úplné. Dátum 27. 03. 2013		podpis štatutárneho orgánu daňovníka alebo právneho nástupcu alebo splnomocneného zástupcu alebo správcu konkurznej podstaty
Vypracoval	Dňa	Číslo telefónu
FAŠÁNOK JAROSLAV	27. 03. 2013	0905 / 627759

VI. ČASŤ - Žiadosť o vrátenie daňového preplatku

Žiadam o vrátenie daňového preplatku podľa § 79 zákona č. 563/2009 Z. z. o správe daní (daňový poriadok) a o zmene a doplnení niektorých zákonov v znení neskorších predpisov.		
poštovou poukážkou	na účet	Číslo účtu
		Kód banky
		/
Dátum	podpis štatutárneho orgánu daňovníka alebo právneho nástupcu alebo splnomocneného zástupcu	
. . 20		

Adresár RPSP

Centrum RPSP v Bratislave

Františkánska 2
811 01 Bratislava
(vchod z Františkánskeho námestia -
vedľa kníhkupectva František)

Tel./fax: 02-54418243, Tel. 02-54641878
E-mail: radaba@rpsp.sk

Pobočka RPSP Levice

Detské centrum
Jesenského 20
934 01 Levice

Tel.: 0948-055772
E-mail: rpsplevice@gmail.com

Pobočka RPSP Banská Bystrica

Robotnícka 6 (budova Stavoprojektu)
974 01 Banská Bystrica

Tel./fax: 048-4144494
E-mail: rada.bystrica@gmail.com

Pobočka RPSP Brezno

Komunitné centrum Plamienok
Baštova 11, 977 01 Brezno

Tel.: 0949-170042
E-mail: rada.brezno@gmail.com

Pobočka RPSP Malacky

Centrum Svitania – Vstúpte
Ulica 1. mája 15
901 01 Malacky

Tel./fax: 034-7722161
E-mail: rpspma@stonline.sk

Pobočka RPSP Žilina

Predmestská 24
010 01 Žilina

Tel./fax. 041-5006944
E-mail: nkh@slovanet.sk

Samostatné pracovisko RPSP Košice

Zvonárska 12, 040 01 Košice

Tel./fax: 055-6251041
E-mail: varcholova@rpsp-ke.sk