

INTEGRÁCIA

Interdisciplinárny odborný časopis o inováciách v riešení nepriaznivých sociálnych situácií občanov

Služba včasnej
intervencie





Milí naši čitatelia,

Sme veľmi radi, že aj v tomto zvláštnom roku Vám môžeme priniesť Integráciu. Tak, ako časy, ktoré žijeme, aj ona je tak trochu VÝNIMOČNÁ...

Rozpovie príbeh jednej úplne obyčajnej rodiny, kam s láskou a podporou prichádza nový život – ZÁZRAK!

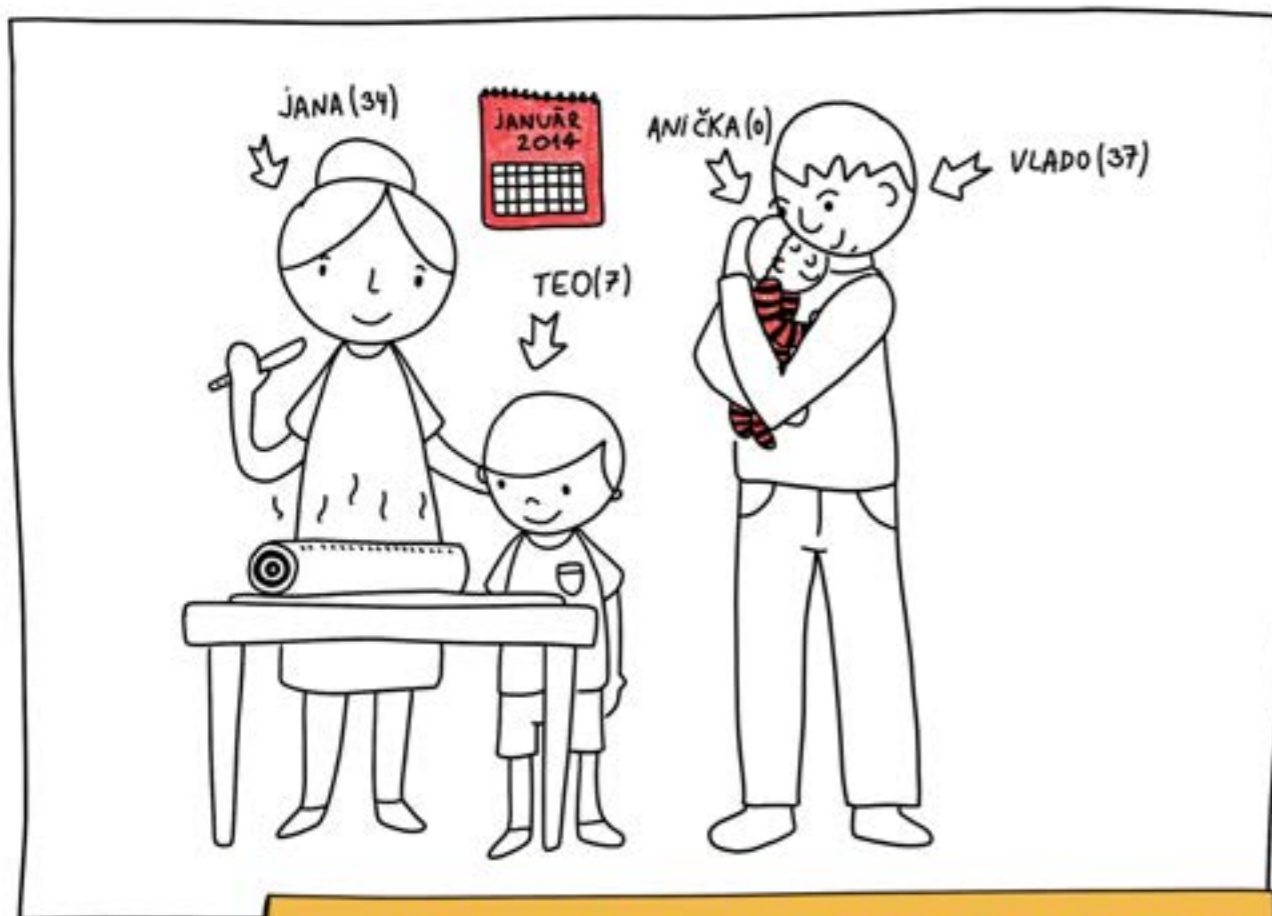
Vitajte a cítte sa tu s nami dobre,



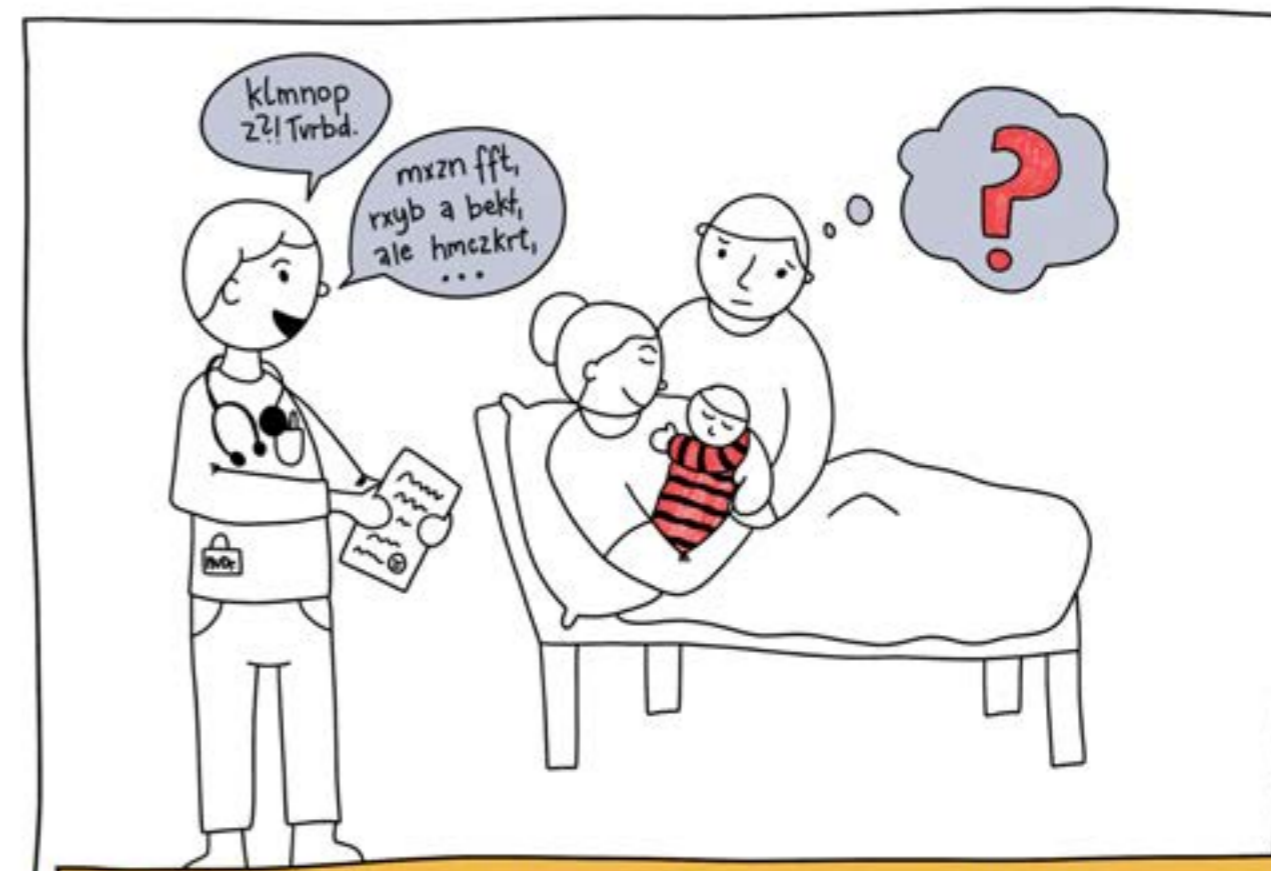
Radáci

Vydala a spracovala: Rada pre poradenstvo v sociálnej práci, Františkánska 2, 811 01 Bratislava. IČO: 30812682; e-mail: radaba@rpsp.eu, redakčná rada: Šéfredaktorka: Lucia Cangárová Členovia: PhDr. Miroslav Cangár, PhD. PhDr. Soňa Holúbková, Mgr. Eva Krššáková, PhDr. Judita Varcholová, Doc. PhDr. Slavomír Krupa, PhD. – odborný garant. Grafická Úprava: Juraj Mrocek. Tlač: Copygraf s.r.o., Domkárska 15, 821 05 Bratislava objednávky zaslelajte na adresu: Rada pre poradenstvo v sociálnej práci, Františkánska 2, 811 01 Bratislava.

Časopis Integrácia je zapísaný v zozname periodickej tlače MK SR, pod ev. číslom 4432/11. Vychádza 2x ročne. Ilustrácie: Lucia Cangárová. Časopis Integrácia (číslo 1-2/2020) vyšiel za finančnej podpory MPSVaR SR. ISSN 1336-2011

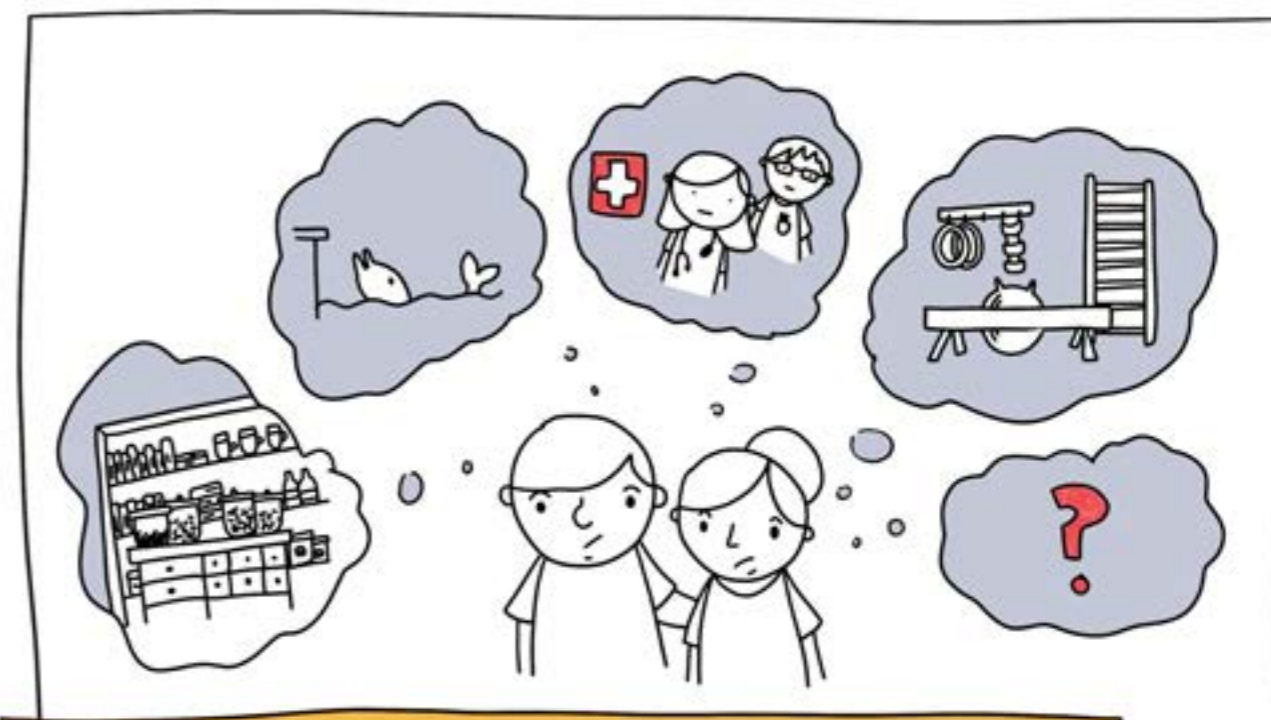


Od januára 2014 existuje na Slovensku sociálna služba včasnej intervencie.

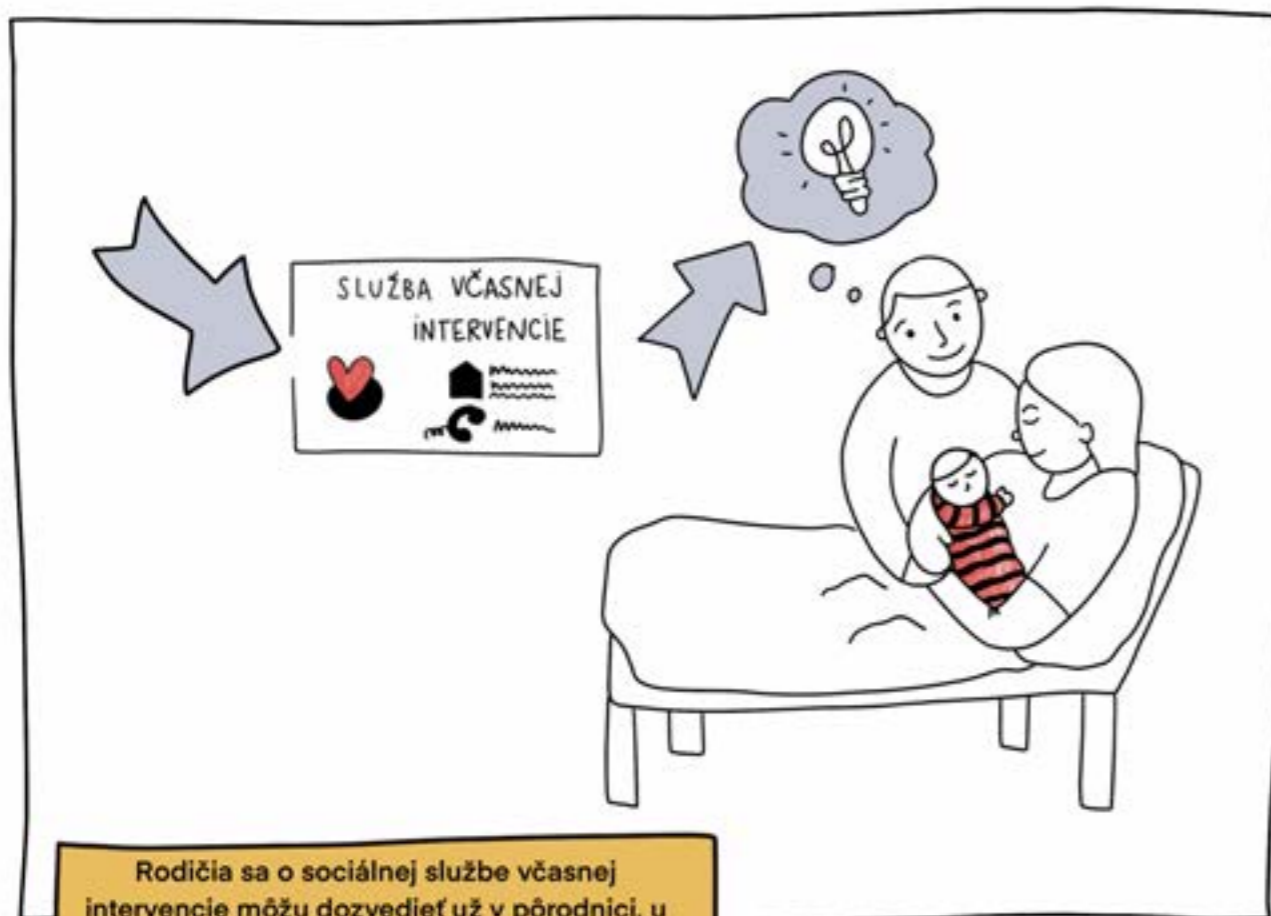


Informácie od odborníkov prinášajú rodine obavy, neistotu a rúcajú plány do budúcnosti. Chýbajú im informácie pre prijímanie rozhodnutí, viac dôverujú odborníkom aj iným autoritám a prestávajú dôverovať a počúvať svoju rodičovskú intuíciu.

Služba včasnej intervencie podporuje rodiny, ktorých dieťa má rizikový vývin, alebo zdravotné znevýhodnenie od narodenia až do 7. rokov veku.



Neistota rodičov ich núti hľadať a skúšať... nové terapie, nové spôsoby podpory vývinu dieťaťa, nových odborníkov, overených aj tých s neistou podporou.



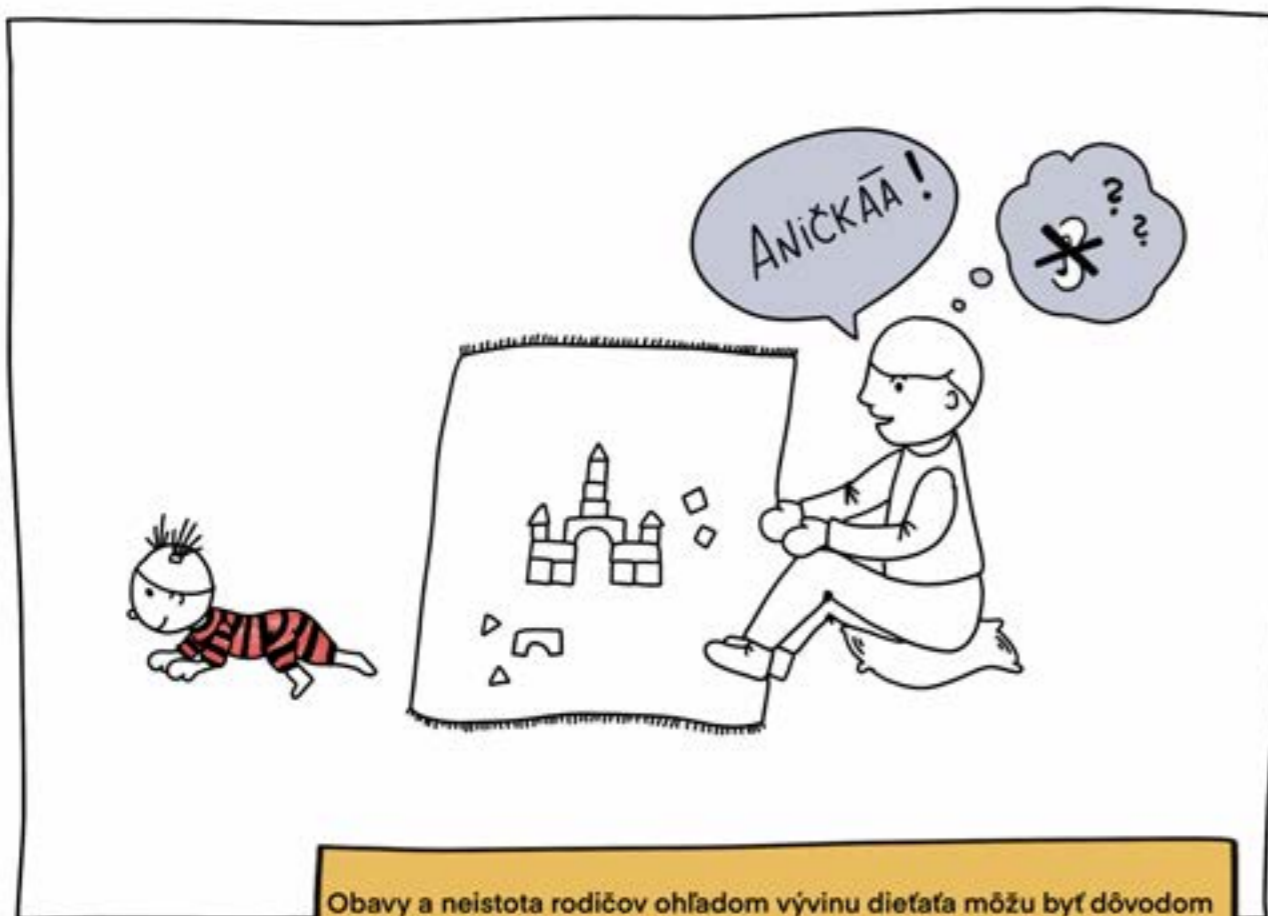
Rodičia sa o sociálnej službe včasnej intervencie môžu dozvedieť už v pôrodnici, u predčasne narodených detí aj na oddeleniach neonatológie.



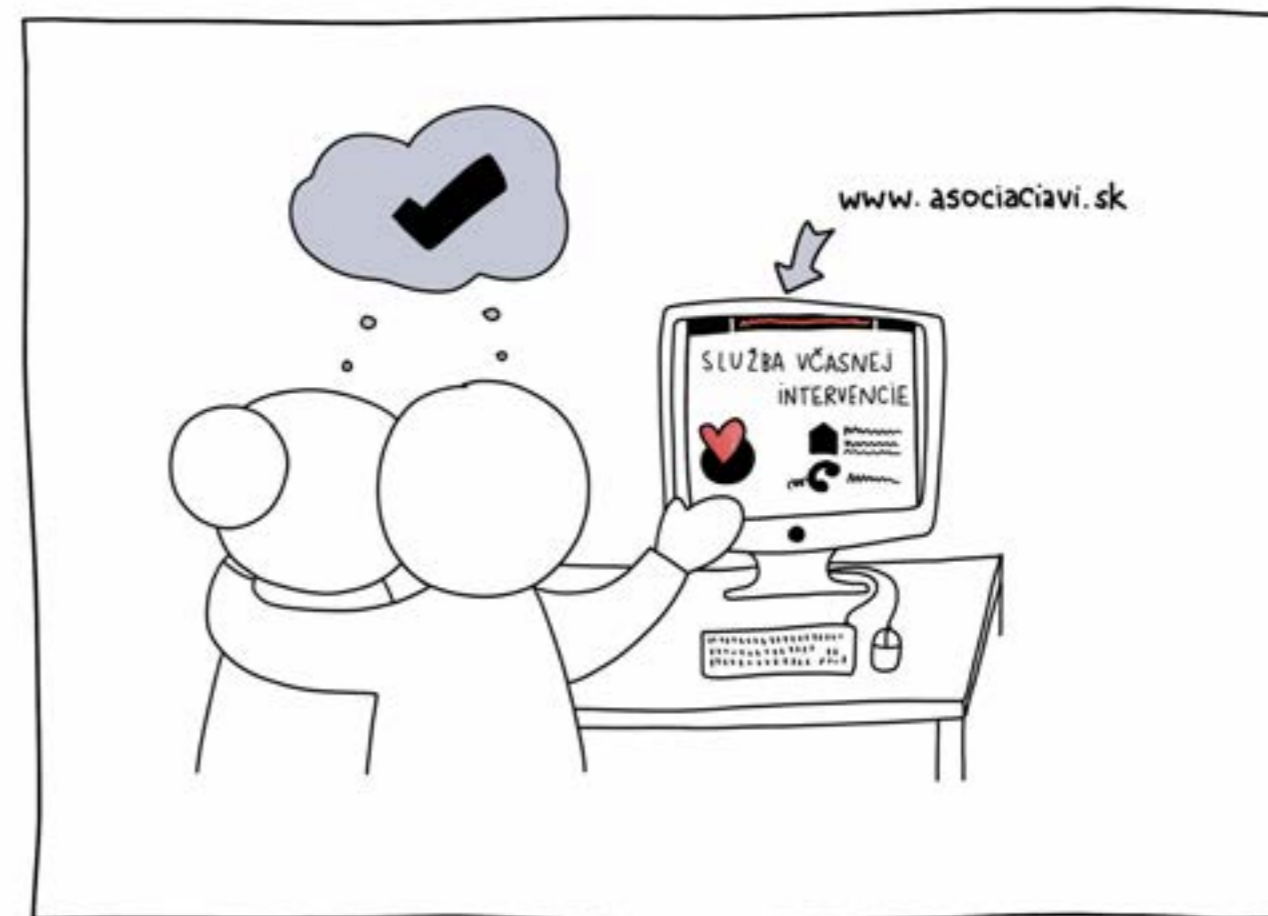
O službe včasnej intervencie rodine poskytnite informácie aj pediater na základe výsledkov vyšetrenia vývinu dieťaťa v rámci povinných prehliadok do 3. roku života.



O službe včasnej intervencie rodine poskytnite informácie aj pediater na základe výsledkov vyšetrenia vývinu dieťaťa v rámci povinných prehliadok do 3. roku života.



Obavy a neistota rodičov ohľadom vývinu dieťaťa môžu byť dôvodom pre vyhľadanie podpory služby včasnej intervencie.



Informáciu, v ktorých mestách sa poskytovatelia služby včasnej intervencie nachádzajú, môžu rodiny získať na stránke www.asociaciavi.sk. Informáciu o poskytovateľoch môžu získať aj na príslušnom úrade samosprávneho kraja, ktorý služby v danom regióne registruje a financuje.

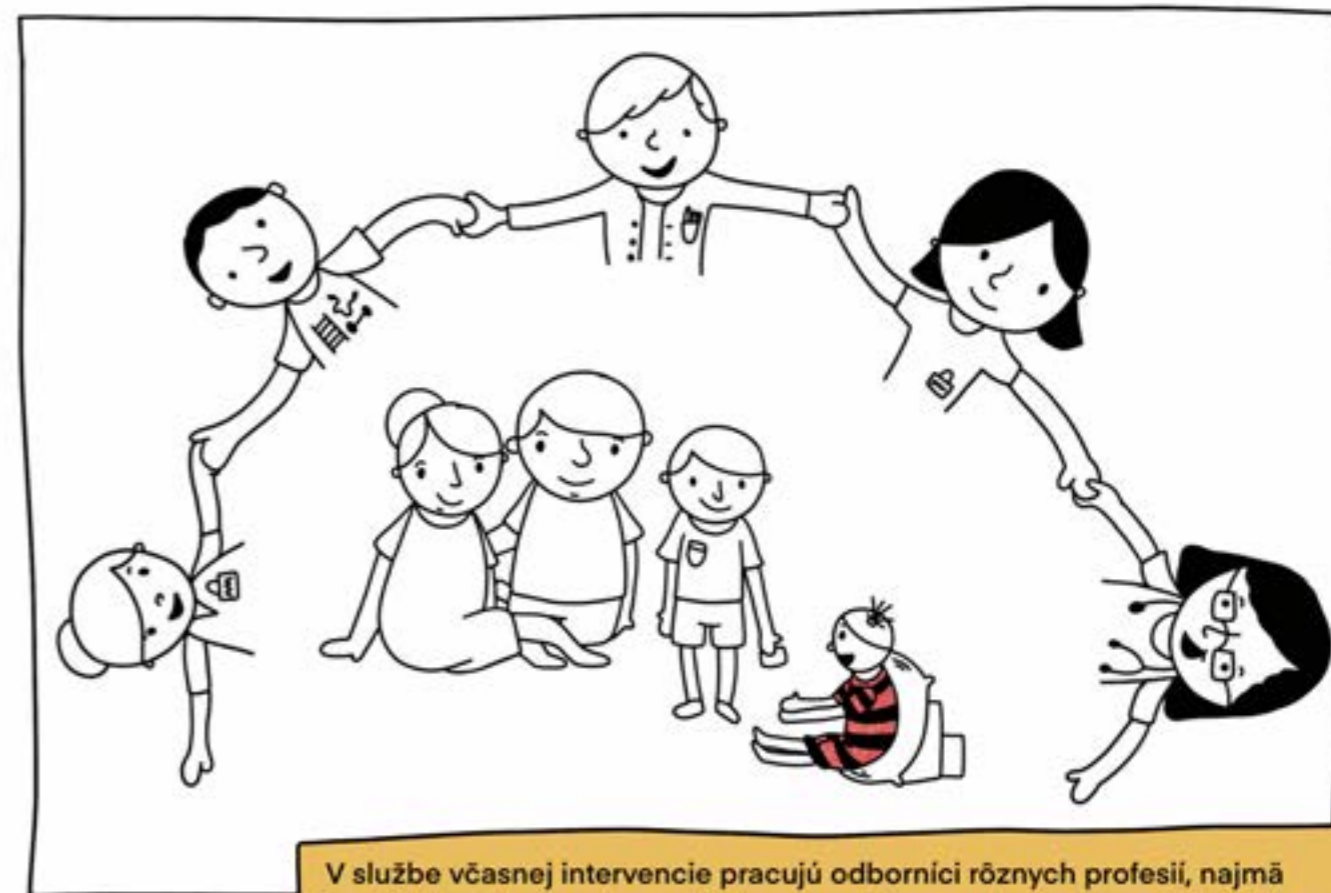


Dôležité je, aby túto službu mohli rodiny využívať čo najskôr po zistení problémov dieťaťa. Rodina by mala dostať službu včasnej intervencie čo najskôr a v intenzite, akú dieťa a rodina potrebujú.



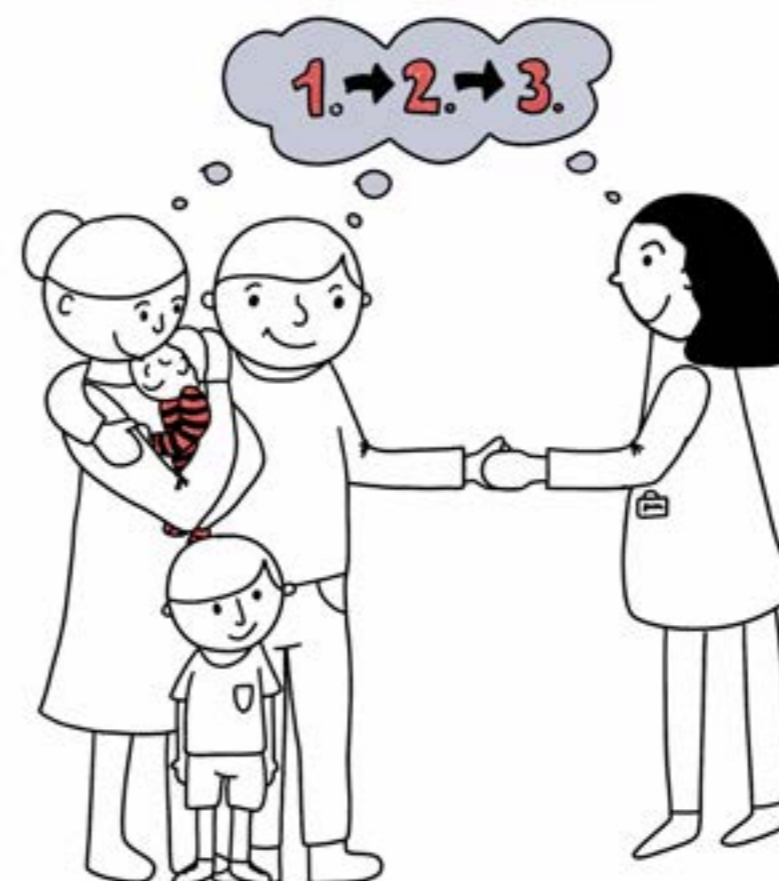


Prvé stretnutie je dobré si u poskytovateľa dohodnúť telefonicky alebo mailom.



V službe včasnej intervencie pracujú odborníci rôznych profesií, najmä špeciálni pedagógovia, sociálni pracovníci a psychológovia, všetci však vystupujú voči rodinám v pozícii poradcov.

Sociálna služba včasnej intervencie je primárne poskytovaná v prirodzenom prostredí rodiny. Odpadá tak nutnosť cestovania rodičov s malými deťmi a súčasne požiadavka na spoluprácu dieťaťa s odborníkom v presne vymedzenom čase a navyše v umelom prostredí poradne.



Poradca a rodič spoločne hľadajú riešenia ako podporiť dieťa. Poradca prináša návrhy ako rozvíjať konkrétnu oblasť a podporuje rodiča, aby sám dokázal dieťa rozvíjať.

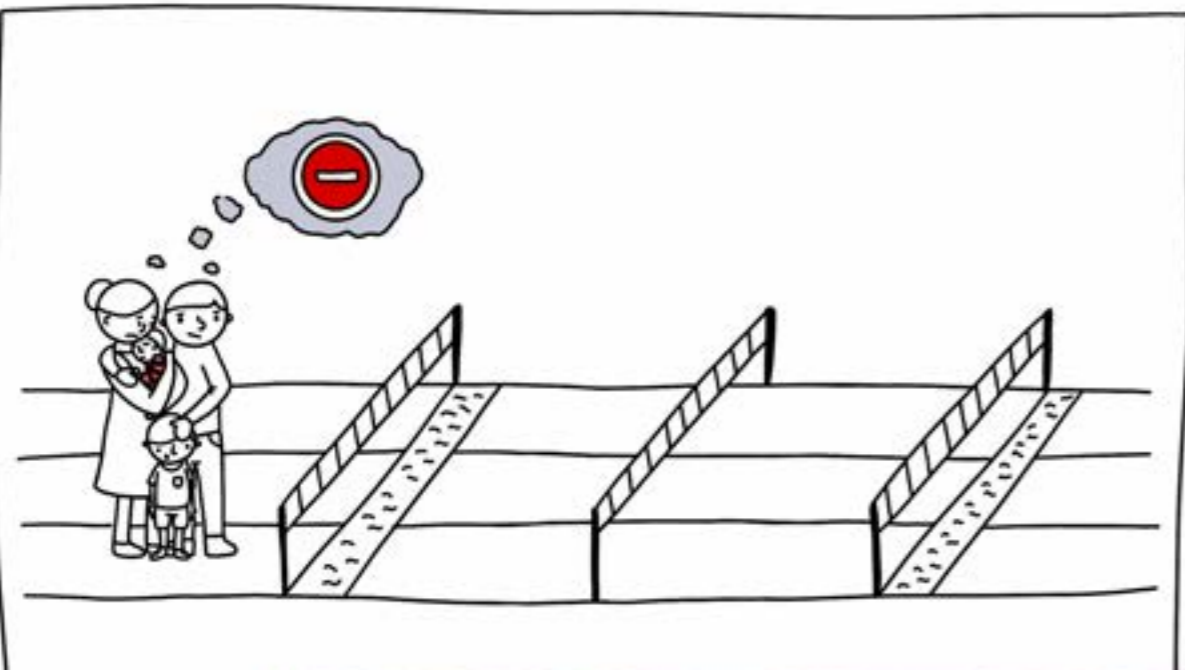


Hľadajú spolu s rodičmi spôsoby, ako prekonať prekážky. Dlhodobo sprevádzajú rodičov pri zdolávaní výziev rodiny a povzbudzujú ich v roli rodičov, ktorú nenahradí žiaden odborník.



Rodič prijíma rozhodnutia na základe informácií od poradcu, spoločne plánujú a priebežne vyhodnocujú dohodnutý plán. Rodič a poradca sú v tomto procese partnermi.



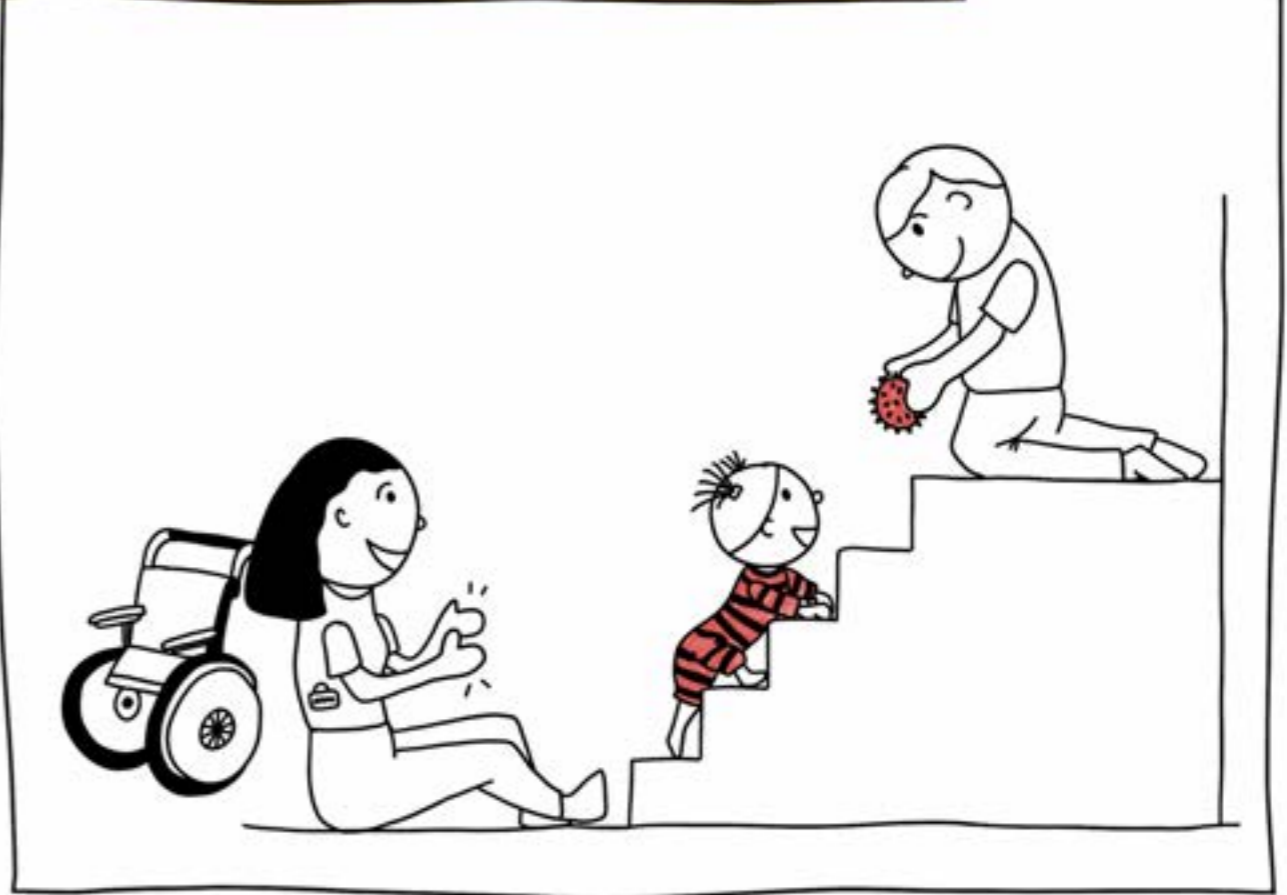


Hľadajú spolu s rodičmi spôsoby, ako prekonávať prekážky. Dlhodobo sprevádzajú rodičov pri zdoľávaní výziev rodiny a povzbudzujú ich v roli rodičov, ktorú nenahradí žiaden odborník.

Hľadajú spolu s rodičmi spôsoby, ako prekonávať prekážky. Dlhodobo sprevádzajú rodičov pri zdoľávaní výziev rodiny a povzbudzujú ich v roli rodičov, ktorú nenahradí žiaden odborník.



Poradcovia nestimulujú dieťa za rodičov ale spolu s nimi. Posilňujú tak kompetencie samotných rodičov.

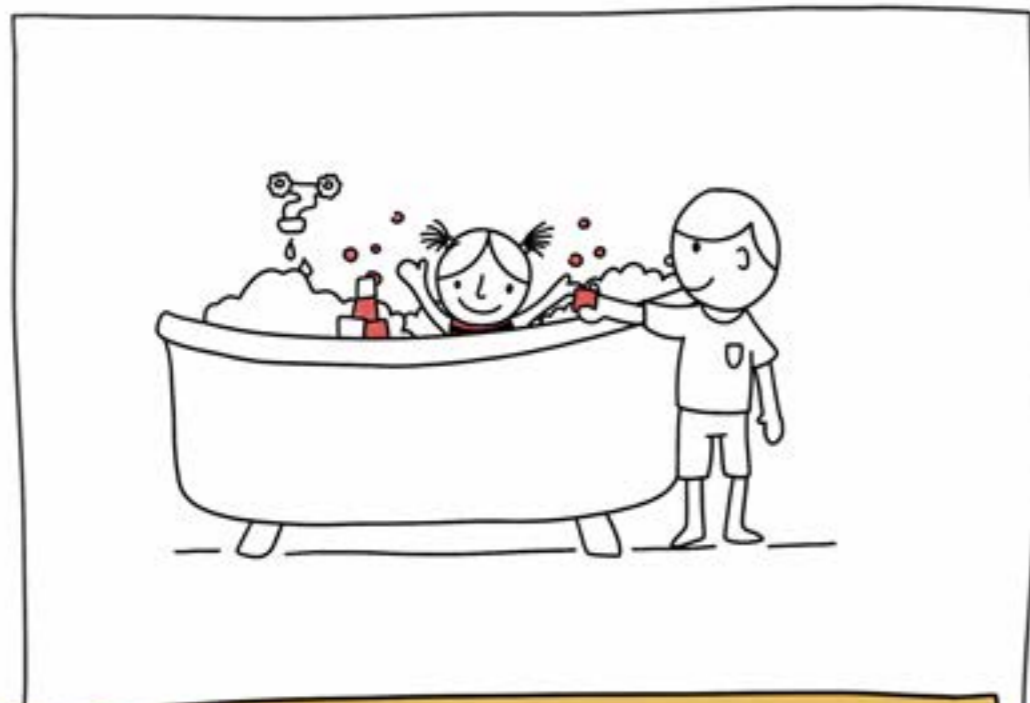


SLUŽBA VČASNEJ INTERVENČIE



ŠPECIÁLNO-PEDAGOGICKÉ PORADENSTVO

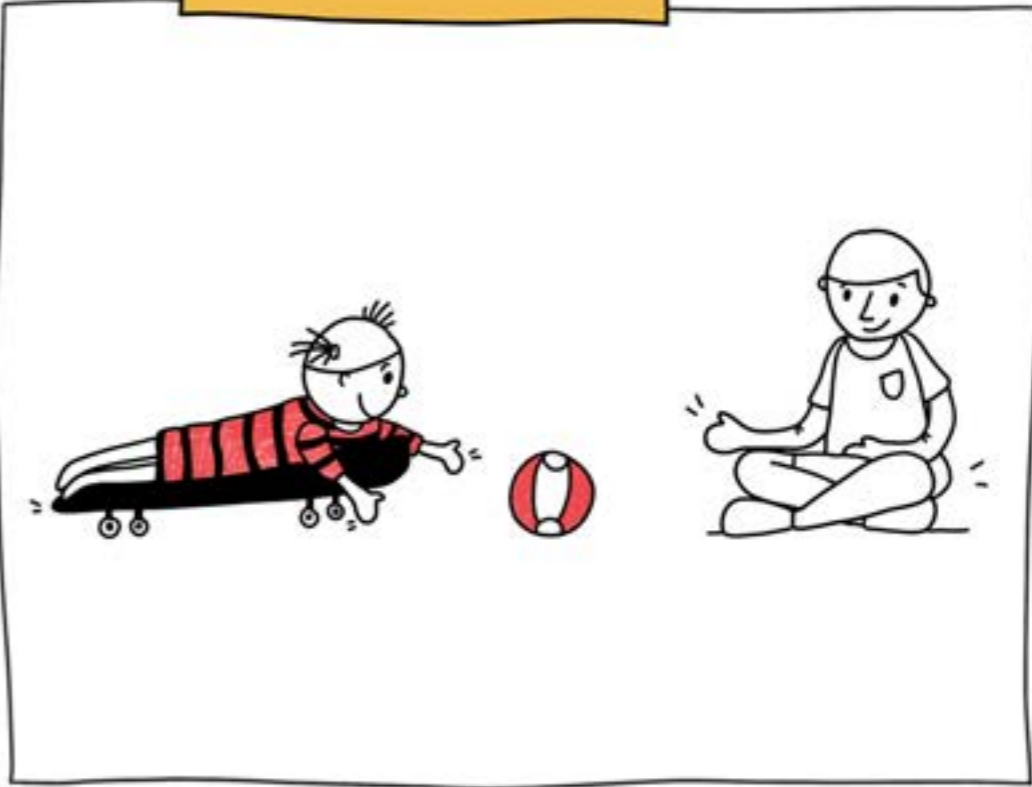
Sociálna služba včasnej intervencie nenahrádza diagnostiku a terapiu dieťaťa, ktorú poskytujú napr. centrá špeciálno-pedagogického poradenstva.

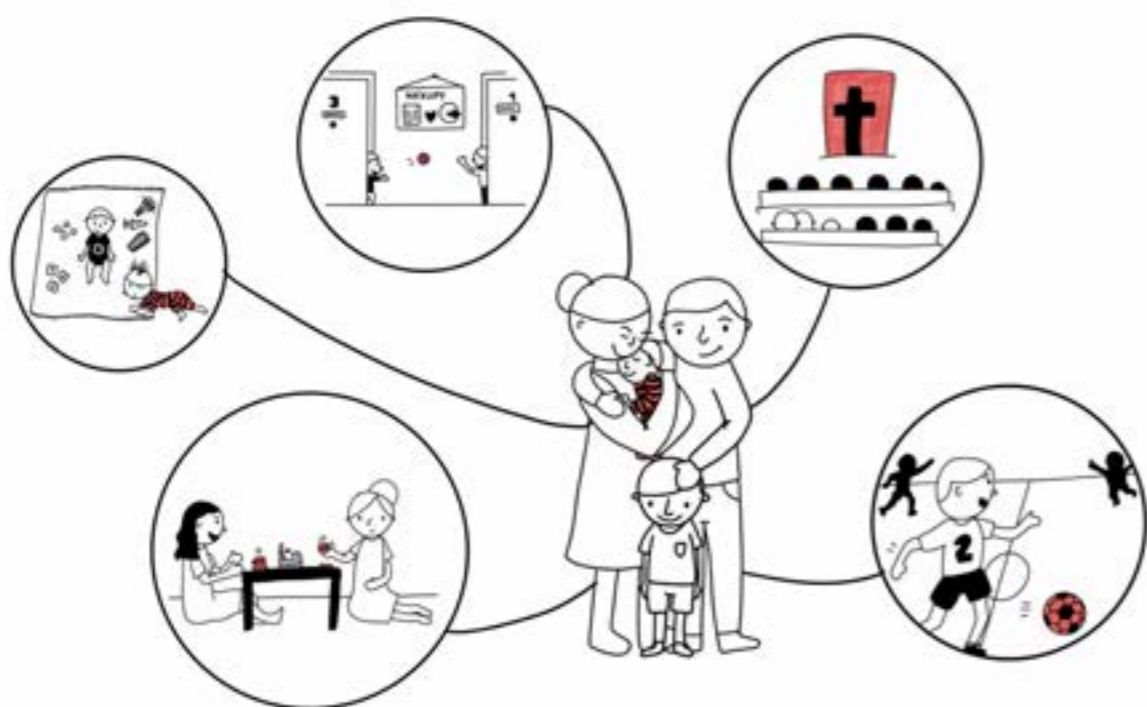


Do spolupráce s poradcom môže byť zapojená aj širšia rodina, spoločne hľadajú možnosti ako sa súrodenci môžu hrať, alebo ako môžu do podpory rodiny vstúpiť iní príbuzní.



Poradcovia pri podpore vývinu dieťaťa stavajú na jeho silných stránkach, rozvoj podporujú cez oblasti, ktoré dieťa zaujímajú a motivujú k aktivite, napr. hra.





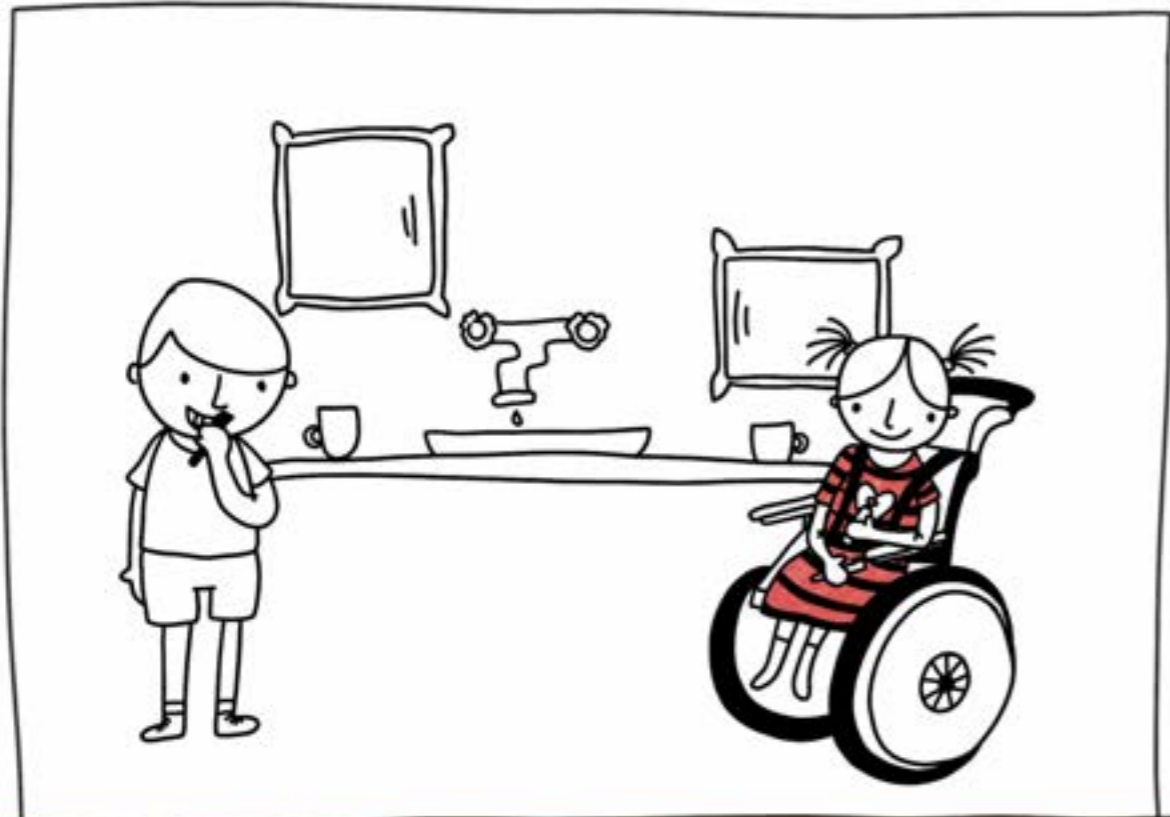
Poradcovia spolu s rodičmi hľadajú možnosti, ako pre nich môže byť podporou aj širšie okolie. Vzťahy s priateľmi, kolegami, susedmi, ľuďmi z cirkevného spoločenstva alebo športového klubu sú nenahraditeľnými zdrojmi podpory rodiny. Tvorí ich vzťahovú sieť, čím je pevnejšia, tým lepšie môže rodina fungovať v komunite.





Pri obliekaní dieťa cvičí, učí sa spolupráci, poznáva časti tela, farby a rôzne materiály.

Jedenie rozvíja žuvacie svaly, poznávanie a rozširovanie repertoáru chutí, rozvíja kognitívne schopnosti dieťaťa.



Aj umývanie zubov podporuje rozvoj jemnej motoriky dieťaťa, koordináciu ruka-oko, stimuluje svaly na tvári, používanie jazyka, prehĺtanie a vyplúvanie.

Počas prechádzky má dieťa možnosť rozvíjať svoje vnímanie, spoznáva farby, predmety, tvary, rozvíja svoje sociálne zručnosti, má zážitok z pohybu a schopnosti premiestňovať sa v exteriéri.



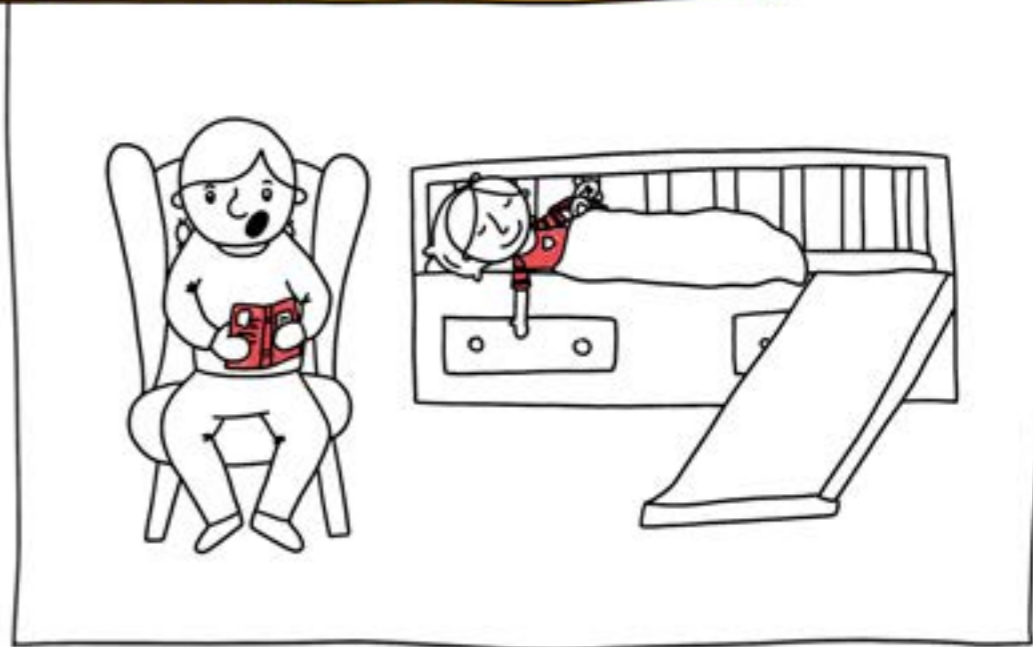


Aj príchod otca domov z práce má potenciál rozvíjať dieťa, spoznáva časové súvislosti, učí sa vyjadrovať emócie a buduje dôveru (otec odchádza, ale vždy sa vráti).



Oslava narodenín je dôležitou súčasťou života dieťaťa. Uistuje sa o pevnom vzťahu so svojimi rodičmi, že ho majú radi, rozvíjajú sa jeho emócie, vzťahy s rovesníkmi, porozumenie.

Po dni plnom príležitostí kedy sa dieťa priebežne učilo novým zručnostiam potrebuje spánok ale aj táto časť dňa sa môže stať očakávanou rutinou plnou pohody, počúvania rozprávok a budovania vzťahu s otcom. Hlavným cieľom včasnej intervencie je podporiť rodinu, aby mohla žiť bežný život vo svojej komunite. I



Hlavným cieľom včasnej intervencie je podporiť rodinu, aby mohla žiť bežný život vo svojej komunite.



SPREVÁDZANIE RODINY DIEŤAŤA SO ZDRAVOTNÝM ZNEVÝHODNENÍM MEDZIREZORTNÝM TÍMOM VČASNEJ INTERVENČIE

Narodenie dieťaťa ktorého vývin je rizikový, predstavuje pre každú rodinu náročnú životnú situáciu. Zvládnutie tejto krízovej situácie závisí od viacerých faktorov, medzi ktoré patrí aj atmosféra prvých troch rokov života rodiny s dieťaťom. V tomto období sa vytvárajú vzťahy, ktoré v priebehu prvých rokov života nadobúdajú charakter príľnutia, a tým sa stávajú modelom pre všetky ďalšie vzťahy človeka v priebehu života. Rovnako ako každé dieťa predstavuje jedinečnú osobnosť so svojimi právami, silnými a slabými stránkami, každá rodina predstavuje systém, v ktorom sa o jeho silné stránky možno oprieť a slabé stránky je potrebné rešpektovať, prijímať a posilňovať. Podstatou sprevádzania rodín je napomáhať rodine a dieťaťu naplniť a vzájomne zladať ich potreby. Identifikovanie primárnych potrieb rodičov a ich detí s rizikovým vývinom alebo zdravotným postihnutím tak predpokladá dôsledne poznať ich

rodinné zázemie, zvyky, tradície, ale aj spôsoby nazerania na dieťa a jeho výchovu.

Narodenie dieťaťa s komplikáciami nesprievádza obvyklá radosť rodičov ani oslavné rituály v rodine. Koncept rodiča dieťaťa so zdravotným postihnutím nie je súčasťou príprav rodiny na materstvo a rodičovstvo a nový koncept výrazne ohrozuje stabilitu rodiny ako celku. Nestabilný rodinný systém nedovoľuje rodine porozumieť situácii v ktorej sa ocitla, akceptovať ju, čo následne ohrozuje samotné prijatie dieťaťa. Takáto rodina hľadá informácie, kladie otázky, snaží sa zorientovať, skúša riešenia, prežíva sklamanie, čaká na úspechy a hľadá podporu ...

Pre rodiny detí so zdravotným postihnutím alebo rizikovým vývinom je charakteristických niekoľko spoločných špecifik:

- majú zmenené bežné rodičovské role, rodiny sa často rozpadávajú,

- rodičia hľadajú informácie, ale tie, ktoré dostávajú, často nie sú komplexné,
- vyhľadávajú pre dieťa finančne nákladné terapie, často kontraindikované, neefektívne a neadresné, pretože nemajú správne informácie a
- sústredia pozornosť len na dieťa s rizikovým vývinom a zabúdajú na seba, partnerov, rodinu, priateľov, život.

Medzi základné potreby rodiny dieťaťa so zdravotným postihnutím, alebo rizikovým vývinom raného veku patria:

- poskytovať podporu rodine od obdobia zistenia vývinového rizika dieťaťa,
- klásť dôraz na prvotné informovanie rodičov o diagnóze dieťaťa,
- poskytovať podporu všetkým členom rodiny (matka, otec, súrodenci, širšia rodina),
- byť rovnocenným členom tímu odborníkov,
- spoznať rodinu v rovnakej životnej situácii a vzájomne zdieľať svoje príbehy a rady,
- podporovať vnútorné zdroje rodiny a kompetentnosť rodičov rozumieť vlastnému dieťaťu,
- porozumieť, akceptovať, prijať a prežívať vlastnú rolu rodiča,
- poskytovať podporu pre rodinu, v rodine a s rodinou.

Novela zákona 448/2008 o sociálnych službách od 1. januára 2014 zaviedla v podmienkach Slovenska po prvýkrát novú sociálnu službu – službu včasnej intervencie ako bezplatnú službu pre dieťaťa a jeho rodinu, ktorého vývin je ohrozený v dôsledku zdravotného postihnutia.

Včasná intervencia v sociálnych službách je predovšetkým terénna služba, ktorá môže byť popripade doplnená ambulatnou formou služby, je poskytovaná rodine a dieťaťu vo veku od narodenia do 7 rokov, ktoré má zdravotné postihnutie, alebo je jeho vývin rizikový v dôsledku nepriaznivého zdravotného stavu. Preto, aby včasná intervencia mohla skutočne podporiť rodinu a rodinný systém dieťaťa a zároveň, aby mala charakter preventívny, musí byť predovšetkým:

- poskytnutá rodine a dieťaťu včas, čo možno najskôr od obdobia identifikovania rizika vo vývine dieťaťa (ideálny obdobím je obdobie tesne po narodení);
- poskytnutá dobrovoľne (rodina ju prijíma z vlastného rozhodnutia);
- poskytovaná transdisciplinárnym tímom odborníkov z rôznych pomáhajúcich profesií (psychológ, špeciálny a liečebný pedagóg, zrakový terapeut, sluchový pedagóg, fyzioterapeut, logopéd, sociálny pracovník);
- zameraná na posilnenie vlastných zdrojov rodiny a dieťaťa tak, aby boli schopní zvládnuť situáciu v ktorej sa nachádzajú (cieľom včasnej intervencie je posilnenie kompetencií samotnej rodiny);
- je postavená na princípe, že dieťa sa najlepšie učí prostredníctvom každodenných skúseností a interakcií s ľuďmi, ktorí sú mu známi a v známých súvislostiach;
- poskytovaná v prirodzenom prostredí dieťaťa a jeho rodiny, teda primárne terénnou formou kedy poradcovia prichádzajú za rodinou do jej domáceho prostredia a väčšina intervencie prebieha práve v domácom prostredí.

Sprevádzanie rodiny dieťaťa so zdravotným znevýhodnením medzirezortným tímom včasnej intervencie

Včasná intervencia predstavuje každodenné skúsenosti a príležitosti dojsť, batoliť a malých detí poskytované ich rodičmi a ostatnými primárnymi opatrovatelmi v kontexte prirodzene sa vyskytujúcich každodenných príležitostí pre učenie sa, ktoré sú zamerané na získavanie a využívanie kompetencií a foriem správania sa, formujú a ovplyvňujú prosociálne interakcie s ľuďmi a predmetmi (Dunst, 2010).

INTEGROVANÝ MODEL VČASNEJ INTERVENČIE V CENTRE VČASNEJ INTERVENČIE BRATISLAVA, N. O.

Dôkaz o efektívite integrovaného modelu včasnej intervencie možno vymedziť na príklade klientov v starostlivosti Centra včasnej intervencie Bratislava, n. o., ktoré integruje poskytovanie služieb rezortu školstva a sociálnych vecí a rodiny ako svojich organizačných zložiek nasledovne:

1. Služba včasnej intervencie – ďalej SVI (rezort Ministerstva práce, sociálnych vecí a rodiny),
2. Súkromné centrum špeciálno-pedagogického poradenstva – ďalej SCŠPP (rezort Ministerstva školstva, vedy výskumu a športu).

Jednotlivé organizačné zložky Centra včasnej intervencie Bratislava, n. o. majú spoločnú:

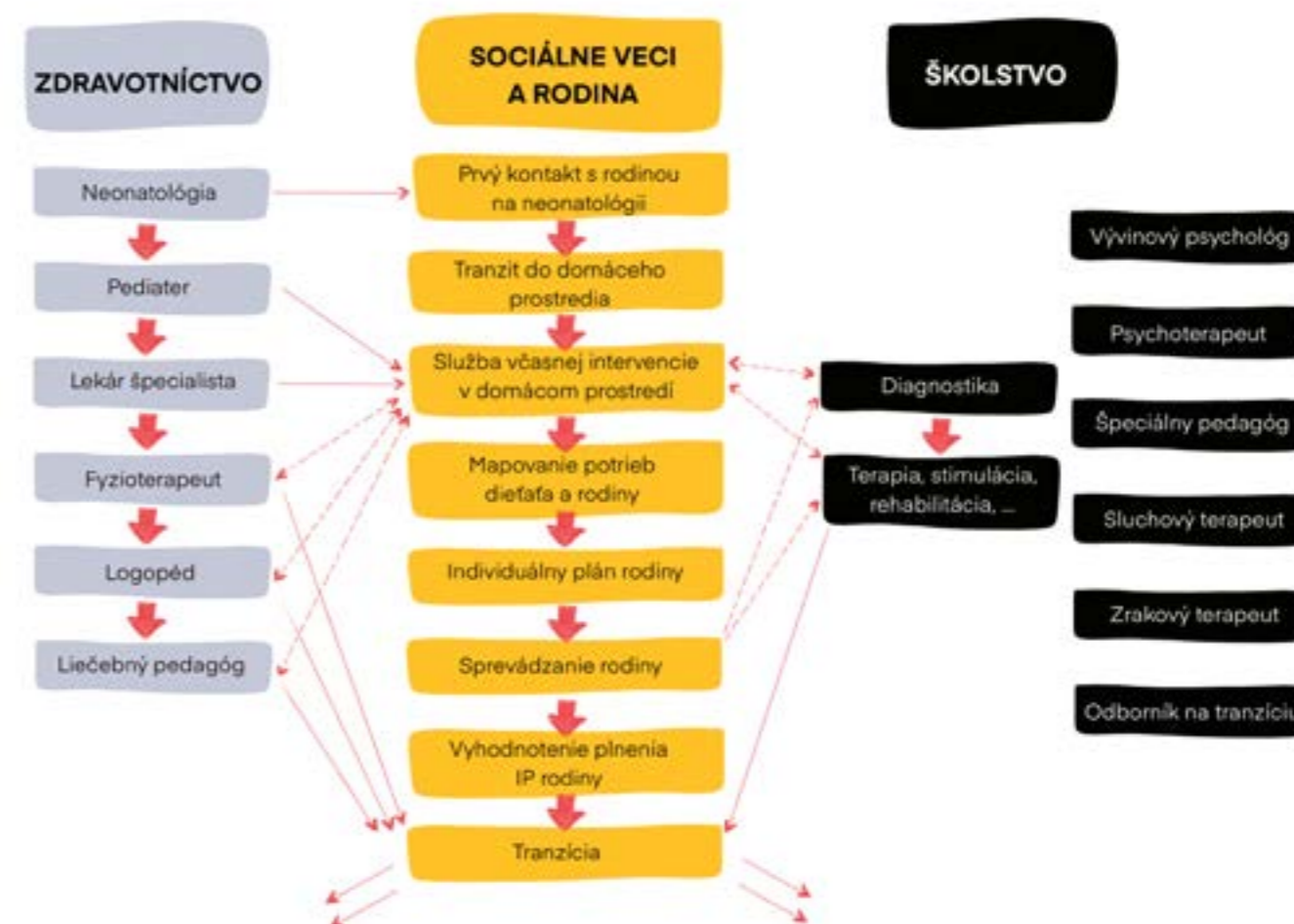
1. víziu, poslanie, hodnoty a smerovanie poskytovaných služieb,
2. spoločné zdieľanie jedného priestoru,
3. tvoria jeden tím,
4. rovnakú cieľovú skupinu vymedzenú vekom dieťaťa (dieťa od 0 do 7 rokov),
5. vnímanie rodiny ako partnera,

6. posilňovanie kompetencií samotnej rodiny v zvládaní svojej situácie za primeranej podpory,
7. vnímanie každodenných situácií v prirodzenom prostredí rodiny ako kľúčové pre podporu vývinu dieťaťa,
8. smerovanie k podpore rodiny a jej role v komunite.

Jednotlivé organizačné zložky Centra včasnej intervencie Bratislava, n. o. majú rozdielne:

1. rozdielne legislatívne ukotvenie,
2. rozdielne financovanie (SVI = financovanie podľa počtu zazmluvnených hodín VUC, SCŠPP = financovanie podľa počtu klientov)
3. rozdielne legislatívne vnímanú cieľovú skupinu (SVI = dieťa s rizikom vo vývine alebo zdravotným postihnutím a jeho rodina, SCŠPP = dieťa so zdravotným postihnutím),
4. rozdielne ciele (SVI = dlhodobé sprevádzanie, SCŠPP = diagnostika, stimulácia, terapia a poradenstvo)
5. rozdielne role (SVI = partnerstvo, dlhodobé sprevádzanie postavené na vzťahu, SCŠPP = expertný prístup).

Transdisciplinárny tím Centra včasnej intervencie tvoria: poradcovia včasnej intervencie (psychológ, špeciálny pedagóg, liečebný pedagóg, pedagóg vývinového pohybu, sociálny pracovník) a odborní zamestnanci centra špeciálno-pedagogického poradenstva (psychológ, špeciálny pedagóg, liečebný pedagóg, zrkový terapeut, logopéd, fyzioterapeut). Komplementárnosť jednotlivých rezortov v integrovanom modeli včasnej intervencie možno vymedziť na nasledujúcom zobrazení s popisom jednotlivých dielčích častí:



1. Neonatológia (MZ): V rezorte zdravotníctva je prvotný skrining realizovaný neonatológom pracoviska pre dlhodobé sledovanie vývinu rizikových novorodencov. Neonatológ v rámci skriningu používa okrem štandardizovaných vyšetrení prítomných pri každom narodenom dieťati, aj špecializované skriningové a vyšetrovacie postupy iných zdravotných špecialistov (kardiológ, ortopéd, neurológ, povinný skrining sluchu

novorodencov...), anamnestický zber údajov (vrátane rodinnej anamnézy), štandardizovaný tzv. APGAR-ovej test upravený pre predčasne narodené deti, počas hospitalizácie dieťaťa neustále monitoruje a aktualizuje jeho zdravotný stav. Ak má dieťa z anamnézy známe rizikové podmienky vyvinu z bio-psycho-sociálneho aspektu, teda ide o dieťa s identifikovaným rizikom, neonatológ na základe klinických vyšetrení vyhodnotí

potrebu včasnej intervencie. Neonatológ pri ohrození psychomotorického vývinu pri nepriaznivých podmienkach vývinu poskytne rodine informáciu o poskytovateľovi služby včasnej intervencie (SVI) a poskytne základné informácie o tejto službe.

- 2. Prvý kontakt s rodinou na neonatológii (SVI):** Priamo pri oddelení neonatológie pôsobí terénny tím služby včasnej intervencie (SVI), ktorý vo vybranom čase poskytuje podporu vo forme otvorenej rodičovskej skupiny pre rodičov detí hospitalizovaných na JIS alebo na oddelení patologických novorodencov. Skupina je realizovaná 1x týždenne a facilitovaná 2 poradcami včasnej intervencie SVI. Cieľom uvedených skupín je poskytovať podporu rodine prostredníctvom nezdravotníckych pracovníkov SVI tak, aby následne v procese tranzitu po prepustení rodiny a dieťaťa z nemocnice bola zachovaná kontinuita poskytovaných služieb a reflektovanie aktuálnych tém rodiny.
- 3. Tranzit do domáceho prostredia (SVI):** Po prepustení rodičov a dieťaťa z nemocnice tím SVI navštevuje rodinu v jej domacom prostredí s cieľom podporiť kompetencie rodičov v zvládaní starostlivosti o dieťa, vyladovanie vzájomných potrieb rodičov a dieťaťa, prijatí role rodiča dieťaťa s rizikom vo vývine, prijatie situácie v ktorej sa rodina ocitla...
- 4. Pediater/ lekár špecialista (MZ):** predstavujú odborníkov rezortu zdravotníctva, ktorí v dôsledku nepriaznivého vývinu, identifikovaného rizika vo vývine dieťaťa majú možnosť odoslať dieťa do systému včasnej intervencie (SVI) v prípade že tieto okolnosti vývinu

identifikujú v rámci pediatrického skriningu v rámci povinných pediatrických prehliadok dieťaťa od narodenia do 7.rokov. Lekári špecialisti (napr. neurológ, oftalmológ a podobne) majú možnosť odoslať dieťa po identifikovaní rizík vo vývine dieťaťa do služby včasnej intervencie (SVI).

- 5. Služba včasnej intervencie v prirodzenom prostredí (SVI):** poskytovanie sociálnej služby včasnej intervencie má charakter primárne terénnej formy sprevádzania rodiny transdisciplinárnym tímom odborníkov SVI v zastúpení kľúčovým pracovníkom rodiny (SVI) a zastrešuje fázy akými je mapovanie potrieb rodiny a dieťaťa – individuálne plánovanie rodiny – dlhodobé sprevádzanie rodiny až po tranzíciu s dôrazom na využívanie každodenných situácií v podmienkach prirodzeného prostredia dieťaťa k podpore jeho vývinu.
- 6. Mapovanie potrieb dieťaťa a rodiny (SVI):** cieľom mapovania potrieb rodiny a dieťaťa je lepšie porozumenie potrebám formulovaným rodinou v súvislostiach so zameraním potreby rodinu, jej motiváciu, doterajšie aktivity a iniciatívy, profil dieťaťa a jeho rodičov, profil rodiny a jej mieru spokojnosti a sociálnej podpory a podobne.
Diagnostika (SCŠPP): Pre lepšie porozumenie vývinu dieťaťa a poznanie jeho špecifik je v rámci SCŠPP realizovaná tímová komplexná vývinová diagnostika dieťaťa za účasti a aktívnej participácie rodičov a kľúčového pracovníka rodiny (SVI). Vývinovú diagnostiku realizuje pracovník SCŠPP (vývinový psychológ, špeciálny pedagóg,

zrakový terapeut, sluchový terapeut a iní) podľa potrieb rodiny, dieťaťa a zvolenej diagnostickej metódy v domacom prostredí alebo prostredí Centra. Výsledkom vývinovej diagnostiky je komplexná správa tímu odborníkov SCŠPP mapujúca aktuálnu vývinovú funkčnosť dieťaťa s dôrazom na jeho participáciu. Závery vývinovej diagnostiky sú východiskom pre tím sociálnej služby (SVI) zastúpenej kľúčovým pracovníkom rodiny pri spoznaní kompetencií, funkčnosti a participácie dieťaťa.

- 7. Individuálny plán rodiny (SVI):** predstavuje dokument rodiny, ktorý si za podpory kľúčového pracovníka vytvára rodina. Jeho obsahom je vymedzenie základných potrieb rodiny v rovine cieľov orientovaných na rodinu a cieľov orientovaných na dieťa, metód a foriem ich napĺňania a vyhodnotenia. Individuálny plán je spravidla vypracovaný na dobu 6 mesiacov.

Terapia, stimulácia a poradenstva (SCŠPP, MZ): v zastúpení odborníkov pomáhajúcich profesií SCŠPP prebieha v podmienkach ambulancie, alebo domáceho prostredia za účasti kľúčového pracovníka rodiny, vždy v zastúpení – 1 kľúčový pracovník rodiny (SVI) + 1 expert/odborník na jednotlivé oblasti vývinu (SCŠPP) alebo expert/odborník na jednotlivé oblasti vývinu (MZ): fyzioterapeut, logopéd, liečebný pedagóg, pričom kľúčový pracovník je stabilnou časťou dvojice prichádzajúcej

do rodiny a expert je členom, ktorý je volený z ohľadom na aktuálne témy ktoré sú pre rodinu kľúčovými (napr. pohybový vývin = fyzioterapeut, poruchy zraku = zrakový terapeut a podobne). Primárnym cieľom dvojice odborníkov prichádzajúcich do rodiny je podporovať funkčnosť a participáciu dieťaťa v rámci každodenných situácií v prirodzenom prostredí dieťaťa a jeho rodiny tak, aby expert (SCŠPP) podporoval kompetencie rodičov posilňovaním ich role, podporou zručností. Kľúčový pracovník je osobou ktorá je nositeľom vzťahu s rodinou a zabezpečuje kontinuitu informácií a koordináciu celého procesu podpory rodiny.

- 8. Sprevádzanie rodiny (SVI):** predstavuje proces podpory rodiny v jednotlivých etapách života a vývinu dieťaťa v kontexte tém, ktoré život a starostlivosť o dieťa prináša. V rámci sprevádzania sú podporované kompetencie rodičov v prijímaní rozhodnutí, podpore vývinu dieťaťa v rámci každodenných situácií v podmienkach rodiny. Sprevádzanie rodiny má spravidla charakter dlhodobej podpory rodiny rolou kľúčového pracovníka zastupujúceho tím odborníkov ktorého rodina je prirodzenou súčasťou. Cieľom sprevádzania je podpora potrieb, priorít, očakávaní rodiny v kontexte možností a podmienok komunity byť jej prirodzenou súčasťou.

9. Vyhodnotenie plnenia IP rodiny (SVI): predstavuje ukončenie jednej etapy cyklického procesu = mapovanie – tvorba individuálneho plánu – sprevádzanie rodiny – vyhodnotenie plnenia IP rodiny a smeruje opäť k mapovaniu aktuálnych potrieb rodiny a formulovaniu nových cieľov rodiny.

10. Tranzícia a plánovanie prechodu do predškolského alebo školského zariadenia (SVI + SCŠPP): predstavuje intenzívnu spoluprácu rodiny, kľúčového pracovníka rodiny (SVI) a odborníka na tranzíciu (SCŠPP) v snahe pripraviť rodinu a dieťa na následný proces zaradenia dieťaťa do predškolského, školského prostredia alebo prostredia zariadenia sociálnych služieb (napríklad DSS). Tento proces predpokladá identifikovanie očakávaní rodiny analýzu predstáv a možností rodiny a komunity, podporu rodiny v procese prípravy na tranzíciu, intenzívnu spoluprácu s príslušnou inštitúciou predprimárneho alebo primárneho vzdelávania, prípadne DSS pred samotným procesom zaradenia dieťaťa, podpora príslušnej inštitúcie po

prijatí dieťaťa do starostlivosti. Primárnu zodpovednosť za tento proces po stránke legislatívnej a kompetenčnej preberá pracovník SCŠPP, pričom kľúčový pracovník rodiny (SVI) poskytuje podporu a transfer informácií z domáceho prostredia do inštitúcie a späť.

V integrovanom medzirezortnom modeli včasnej intervencie rolu koordinátora poskytovanej včasnej intervencie zastáva kľúčový pracovník služby včasnej intervencie (SVI) s podporou transdisciplinárneho tímu. Rolou pracovníkov SVI, SCŠPP a MZ je prinášať do tohto transdisciplinárneho tímu odborníkov SVI, MZ a SCŠPP svoju expertnosť, vysokú odbornosť a špecializáciu a podporovať kľúčového pracovníka SVI tak, aby na základe hlbokého poznania potrieb rodiny dokázal poskytovať službu postavenú na vzťahu v prirodzenom prostredí rodiny v rámci jej každodenných situácií v možnostiach ktoré rodina má.

Kontakt:

PhDr. Erika Tichá, PhD.
Centrum včasnej intervencie Bratislava, n. o.
Háľkova 11
831 03 Bratislava

Zoznam použitých bibliografických zdrojov:

CANGÁR, Miroslav – KRUPA, Slavomír – MATEJ, Vladislav – TICHÁ, Erika – ZÁHORCOVÁ, Viera. Včasná intervencia a diagnostika pre osoby so zdravotným postihnutím v Slovenskej republike. Bratislava, 2016. ISBN 978-80-972551-0-7

CARVALHO, Leonor - De ALMEIDA, Isabel Chaves – FELGUEIRAS, Isabel – LEITAO, Sara – BOAVIDA, Jose SANTOS, Paula Coelho, SERRANO, Ana – BRITO, Teresa Ana – LANCA, Carla – PIMENTEL, Julia Serpa – Pinto, Ana Isabel – GRANDE,

Catarina – Brandao, Teresa – Franco, Vitor. Recommended Practices in Early Childhood Intervention. A Guidebook for professionals. Luxembourg, Eurlaid – The European Association on Early Childhood Intervention (EAECI), 2019. ISBN 978-2-9199584-0-5.

DUNST, C. J. Family and community life as the contents for supporting and strengthening child learning and development. Congresso Nacional de Intercencao Precoce com Crianças s Familias. Aveiro, Portugal.

TICHÁ, Erika. Interné materiály Centra včasnej intervencie Bratislava, n. o.. Bratislava, 2020.



PhDr. Erika Tichá, PhD vyštudovala špeciálnu pedagogiku (2000) a liečebnú pedagogiku (2005) na Pedagogickej fakulte UK v Bratislave, kde ukončila tiež doktorandské štúdium (2005) a rigorózne konanie (2011) v odbore špeciálna pedagogika. Pôsobila v zariadení sociálnych služieb (DSS prof. Karola Matulaya v Bratislave), v zdravotníckom zariadení (Sanatórium pre deti s narušenou komunikačnou schopnosťou v Bratislave) a v Modelovej špeciálnopedagogickej poradni pri Katedre špeciálnej pedagogiky UK v Bratislave. Od roku 2000 až do roku 2012 pôsobila na Katedre špeciálnej pedagogiky, Pedagogickej fakulty UK v Bratislave, ako odborná asistentka, v súčasnosti pôsobí ako vedecko-výskumná pracovníčka v Centre výskumu v sociálnej práci a liečebnej pedagogike. Od roku 2014 paralelne pôsobí

v Centre včasnej intervencie Bratislava, n. o. ako špeciálna a liečebná pedagogička. Odborne sa dlhodobo venuje v rovine teoretickej, empirickej a praktickej včasnej intervencii, špeciálnopedagogickej diagnostike, poradenstvu a rôznym formám terapií (terapia hrou, Filiálna terapia, Montessori terapia, a i.).

Poznámky

Poznámky



Asociácia poskytovateľov a podporovateľov
včasnej intervencie
Záhradnícka 70
82 1 08 Bratislava

Telefón: 0903 493 037
E-mail: info@asociaciavi.sk

